

Duurzaamheidsrapport 2020–2022 met milieuverklaring





Onze ambitie is het leven duurzaam te verbeteren

Friedrich Hahne en Christian Wilkening konden niet vermoeden dat hun in 1907 nabij Hannover opgerichte onderneming ooit zou behoren tot 's werelds gerenommeerdste producenten van kantoormeubelen. Hun hoge eisen aan de kwaliteit van materialen en verwerking vormden het wezenlijke fundament voor onze leidende positie in het segment 'hoogwaardige inrichting van kantoren en objecten'. Mijn vader, Fritz Hahne, was voorbestemd om van Wilkhahn – op de grondslagen van Bauhaus en de Hogeschool voor Design in Ulm – een pionier in modern meubeldesign te maken.

Als familiebedrijf hebben we gedurende vele decennia een ondernemingscultuur gecreëerd die vroegtijdig ethische dimensies van vormgeving oppikt: door als partners met elkaar op te trekken, door medezeggenschap en door ecologische verantwoordelijkheid zijn we ook in duurzaamheid veelzijdig als wegbereider onderscheiden. Dit is te zien aan de architectuur van onze fabrieksgebouwen, die door o.a. Frei Otto en Thomas Herzog zijn ontworpen. Dit is ook weerspiegeld in onze samenwerking onder het motto: "Werken met mensen voor mensen". En dat voel je in onze meubelen en inrichtingsoplossingen die langdurig de juiste antwoorden geven op relevante toekomstvragen.

Wat in het teken van de digitale transformatie intussen centraal staat in moderne kantoorconcepten is voor ons al decennia lang de drijfveer van ontwikkeling: het creëren van aantrekkelijke, op de behoeftes van mensen gerichte inrichtingen, die een identiteit neerzetten, die samenwerking stimuleren en die welzijn verbeteren - vooral door de waardering die in de vormgeving zichtbaar wordt. Wat is een betere verzekering voor de toekomst dan mensen ervoor te winnen om hun vaardigheden samen met hart en

verstand in te brengen? Onze ambitie om langdurige kwaliteit, richtinggevende functionaliteit en tijdloos design te verbinden, maakt ons wereldwijd succesvol. We doen dan ook voor bijna 70 procent zaken in de internationale markten.

Ons credo is dat goed design de moeite verbergt die het kost om voor de complexe opgaven die de gebruiker heeft op de eenvoudigst denkbare oplossing te komen. Daarvoor werken we wereldwijd nauw samen met onderzoekers en architecten – een prachtig en vervullend werkveld. Het gevoel samen het nieuwe en het duurzaam betere in de wereld te zetten, vervult onze klanten, onze partners en onszelf met trots. In de strijd om de beste talenten wordt het steeds belangrijker dat zulke ondernemingswaarden elke dag voelbaar zijn en om midden in alle dynamiek betrouwbaarheid en richting te bieden. Continuïteit en consistentie in vormgeving maakt Wilkhahn's inrichtingsoplossingen zowel economisch, als ook ecologisch gezien tot een interessant alternatief – want goed design blijft in gebruik. Dat bewijzen veel van onze klassiekers elke dag.

Dr. Jochen Hahne
Chief Executive Officer (CEO)

Inhoud

Familiebedrijf met wereldwijde reputatie	4
Ondernemingsbeleid	5
Ontwerpprincipes	6
Productverantwoording	7
Productinnovaties, inclusief duurzaamheid	8
Internationale standaarden voor product en materialen	10
Duurzaamheidsmanagement	14
Managementverantwoording en medezeggenschap	18
Gezondheidsbevordering en arbeidsveiligheid	20
Duurzaamheidsaspecten	22
Milieurelevante werkzaamheden en installaties	24
Duurzaamheidsdoelen en duurzaamheidsprestaties	28
Actieprogramma Duurzaamheid	32
Materiaal- en energiestromen	33
GRI-standaarden voor duurzaamheidsrapportages	34
Colofon	36

Wilkahn ondersteunt het UN Global Compact

Wilkahn stelt de doelen van duurzame ontwikkeling centraal in al zijn ondernemingsactiviteiten.

In december 2007 is Wilkahn tot het UN Global Compact toegetreden. Wilkahn verklaart daarmee het beleid van verantwoord ondernemerschap als bindend voor het hele bedrijf. Wilkahn vat 'Corporate Social Responsibility' op als een managementfilosofie om de eisen en behoeften van verschillende stakeholders in een acceptabel evenwicht te brengen.



WE SUPPORT

De tien principes van het UN Global Compact

Mensenrechten

Principe 1:

Bedrijven moeten de bescherming van de internationaal geproclameerde mensenrechten ondersteunen en respecteren; en

Principe 2:

ervoor zorgen dat zij niet medeplichtig zijn aan schendingen van de mensenrechten.

Arbeid

Principe 3:

Bedrijven dienen vrijheid van vereniging en effectieve erkenning van het recht op collectieve onderhandelingen te handhaven; en

Principe 4:

uitbanning van alle vormen van gedwongen en verplichte arbeid te handhaven; en

Principe 5:

effectieve afschaffing van kinderarbeid te handhaven; en

Principe 6:

uitbanning van discriminatie in tewerkstelling en beroep te handhaven.

Milieu

Principe 7:

Bedrijven dienen het voorzorgsbeginsel bij milieu-opgaves te ondersteunen; en

Principe 8:

initiatieven te ondernemen om grotere verantwoordelijkheid op milieugebied te promoten; en

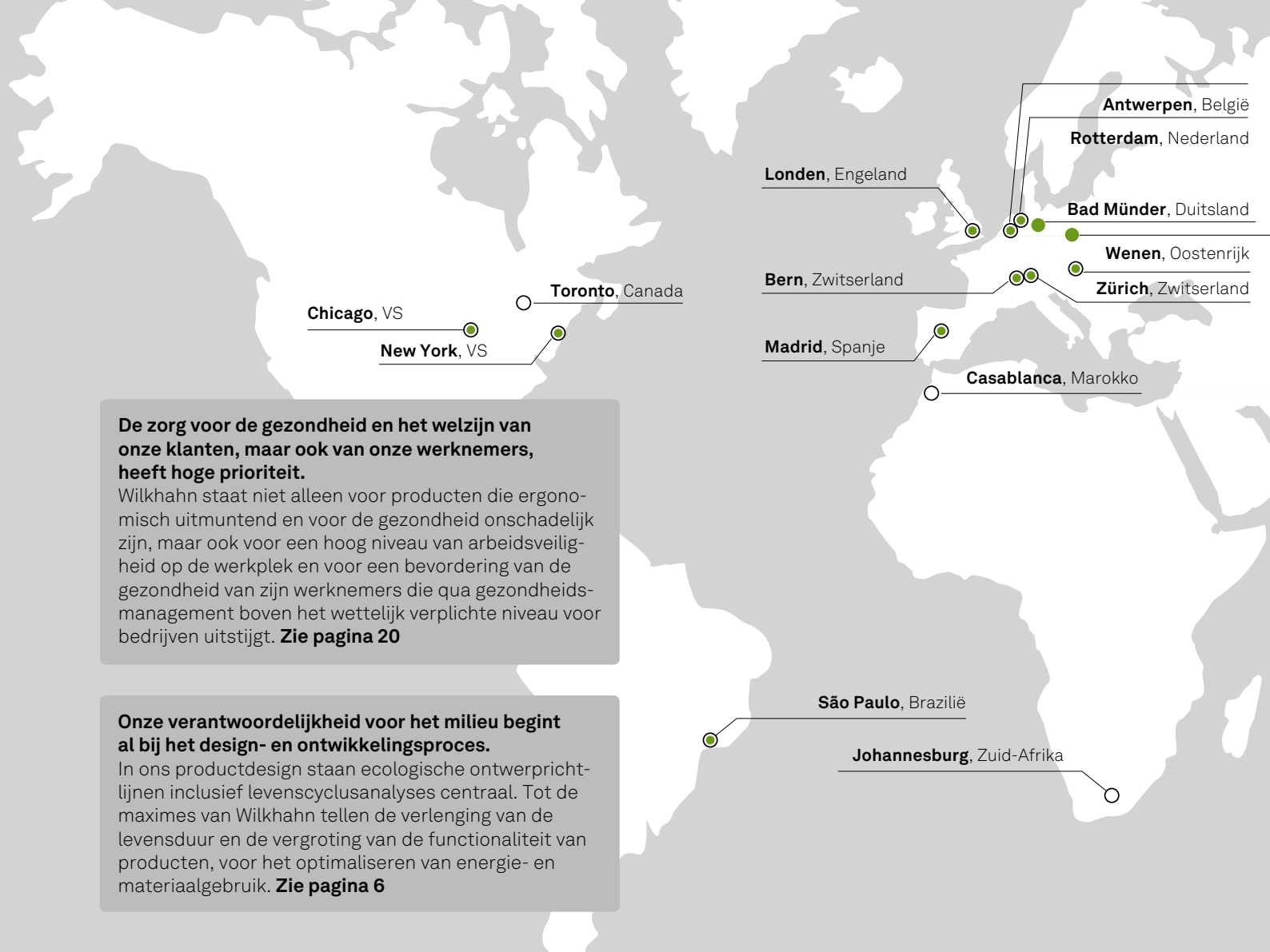
Principe 9:

ontwikkeling en verspreiding van milieuvriendelijke technologieën aan te moedigen.

Anti-corruptie

Principe 10:

Bedrijven moeten corruptie in al zijn vormen, inclusief afpersing en omkoping, tegenwerken.



De zorg voor de gezondheid en het welzijn van onze klanten, maar ook van onze werknemers, heeft hoge prioriteit.
 Wilkhahn staat niet alleen voor producten die ergonomisch uitmuntend en voor de gezondheid onschadelijk zijn, maar ook voor een hoog niveau van arbeidsveiligheid op de werkplek en voor een bevordering van de gezondheid van zijn werknemers die qua gezondheidsmanagement boven het wettelijk verplichte niveau voor bedrijven uitstijgt. **Zie pagina 20**

Onze verantwoordelijkheid voor het milieu begint al bij het design- en ontwikkelingsproces.
 In ons productdesign staan ecologische ontwerprichtlijnen inclusief levenscyclusanalyses centraal. Tot de maximes van Wilkhahn tellen de verlenging van de levensduur en de vergroting van de functionaliteit van producten, voor het optimaliseren van energie- en materiaalgebruik. **Zie pagina 6**

Familiebedrijf met wereldwijde reputatie

Wilkhahn werd in 1907 opgericht. Het familiebedrijf is met eigen kapitaal gefinancierd en particulier eigendom. De voorzitter van de Ondernemingsraad heeft een zetel en stem in de Adviesraad van Wilkhahn. De bedrijfsdoelstelling is de ontwikkeling, productie en verkoop van innovatieve, kwalitatief hoogwaardige en uitmuntend vormgegeven kantoormeubelen en inrichtingsoplossingen voor aantrekkelijke werkomgevingen, die een eigen identiteit mogelijk maken en samenwerking en een goed gevoel stimuleren.

Familiebedrijf – geleid door de derde generatie
 Wortels in het modernisme
 De behoeftes van mensen staan centraal
 Identiteit, samenwerking en welzijn stimuleren het design van Wilkhahn tot een internationale erkende bijdrage aan duurzaamheid
 Speerpunten voor inrichting zijn: zitten op de werkplek, conferentie- en samenwerkingsruimtes, informele communicatiegebieden
 70% betreft exporten op alle continenten
 Drie eigen productielocaties: Bad Munder (Duitsland), Poznań (Polen) en Sydney (Australië)

Het merk Wilkhahn staat voor een eersteklas productkwaliteit, hoog innovatieve ergonomie en richtinggevend design. Onze ambitie is om het leven duurzaam te verbeteren. Daaraan dragen ontwerpen van producten en diensten bij, die aan behoeften van mensen voldoen, een lange levensduur hebben en milieuverantwoord zijn. Ze hebben een voorbeeldfunctie en zijn wereldwijd erkend voor het sparen van natuurlijke hulpbronnen. Daarbij concentreren we ons op de volgende inrichtingsgebieden:

- zitten op de werkplek;
- conferentie-, seminar- en innovatieruimtes;
- informele communicatie- en terugtrekgebieden, zoals cafetaria's, lounges en tussenzones.

497 medewerkers genereerden in 2019 een omzet van 84,8 miljoen euro, waarvan bijna 70 procent in de internationale markten. Productiefaciliteiten zijn in de hoofdvestiging in Bad Munder, in het Poolse Poznań en het Australische Sydney. De jaarlijkse productiecapaciteit van de hoofdvestiging bedraagt ongeveer 150.000 bureaustoelen, 120.000 bezoekers- en conferentiestoelen, alsook 30.000 tafels en tafelsystemen. De wereldwijde verkoop verloopt via eigen dochtermaatschappijen en verkoopkantoren. Daarbij komen handels-, export-, alsook licentiepartners. Wilkhahn is hiermee dan ook op alle continenten vertegenwoordigd.

Energie- en materiaalefficiënte productie.

Weinig emissies, een laag waterverbruik, de reductie van gevaarlijk afval alsook de recycling van reststoffen sparen het milieu en dragen door preventie van verspilling ook bij aan het veiligstellen van het economische succes van Wilkhahn. **Zie pagina 22**

Duurzaamheid in de keten van leveranciers.

Onze milieu- en sociale verantwoordelijkheid eindigt niet bij onze fabriekspoort. Wilkhahn eist en bevordert binnen zijn mogelijkheden faire en veilige arbeidsomstandigheden en processen die onschadelijk zijn voor het milieu. Regelmatige beoordelingen en locatiebezoeken bij top-toeleveranciers genereren vertrouwen en duurzaamheid, ook in de keten van leveranciers. **Zie pagina 10**

Continue verbetering.

Wat goed is nog beter maken, is onze continue drijfveer. Ter verbetering van de tevredenheid van onze klanten en ter verhoging van de milieuprestaties van onze onderneming, zet elke medewerker individuele competenties en kennis voor verbeteringen in. Methoden voor continue verbetering worden systematisch toegepast en maken Wilkhahn langdurig succesvol. **Zie pagina 14**

Poznań, Polen



Ondernemingsbeleid

Als een van 's werelds aanvoerende producenten van hoogwaardige kantoormeubelen en objectinrichtingen, leven we de ambitie van algehele kwaliteit elke dag. De klanten waarderen onze uitmuntende producten, de gemotiveerde medewerkers en het door waarden gestuurde management van de onderneming, die zich ten doel heeft gesteld het leven van mensen duurzaam te verbeteren. Of door onze producten bij onze klanten, of door de vormgeving van onze eigen werkomgeving: de stimulering van gezondheid en welzijn is een centraal ondernemingsdoel.

De verbinding van economisch succes, sociaal-ecologische verantwoording en cultureel engagement maakt ons tot een voorbeeldbedrijf met waarden die medewerkers wereldwijd delen en met hart en verstand doorontwikkelen.

De verantwoordelijkheid voor het milieu begint al bij de productontwikkeling, waar zoveel mogelijk energie- en materiaalefficiënte productie van begin af aan meegenomen wordt. Tijdloos design, langdurige kwaliteit en perfecte functionaliteit leiden tot een maximale gebruikskwaliteit. Langdurig gebruik, reparatievriendelijkheid en eenvoudige demontage waarborgen het effectieve gebruik van natuurlijke hulpbronnen voor onze producten.

Het leven duurzaam verbeteren

Langdurige kwaliteit voor effectief gebruik van natuurlijke hulpbronnen

Professioneel nakomen van onze beloftes over onze prestaties

Fairness in internationale samenwerking

UN Global Compact als basis voor onze ondernemingsactiviteiten

Onze ondernemingsactiviteiten zijn internationaal georiënteerd. De passie voor het betere betreft zowel de klantentevredenheid als milieuprestaties. Fairness tegenover mens en milieu horen voor ons bij elkaar. Daarom leggen we in de geglobaliseerde wereld een bijzondere nadruk op duurzaamheid in de keten van leveranciers, die we regelmatig monitoren. Wilkhahn stelt de principes van het UN Global Compact centraal in al zijn ondernemingsactiviteiten. Of het nu gaat om klanten, partners of medewerkers – mensen wereldwijd professioneel te ondersteunen, ze steeds weer met Wilkhahn te inspireren en hen als vrienden te winnen door betrouwbaar te zijn in het nakomen van onze beloftes over onze prestaties, dat is wat ons in onze kern motiveert in onze ondernemingsactiviteiten.

Ontwerpprincipes

“Slechte en overbodige producten blijven slecht en overbodig, ook als ze ecologisch correct geproduceerd zijn.”

Voor het ‘hoe’ komt het ‘wat’

Een groeiende wereldbevolking met een rechtmatige claim om toenemend aan welvaart deel te nemen, vergt een strategie die verder gaat dan alleen rekening houden met ecologische implicaties van producten. ‘Less is more’ was al midden vorige eeuw een ontwerpeis, die ‘minder’ en ‘beter’ in het middelpunt stelde. Voor Wilkhahn was in het begin van de jaren 50 het oprichtingsmanifest van de Hogeschool voor Design in Ulm richtinggevend: “Het doel is langdurig bruikbare producten te ontwikkelen, hun gebruikswaarde te verhogen en verspilling te reduceren”. Vandaag de dag zijn er drie hoofdfactoren die langdurig gebruik bepalen: een perfecte functionaliteit, die ook na vele jaren nog up-to-date is; een kwaliteit van constructie, materialen en oppervlaktes die het gebruik en gedrag van gebruikers aankan om hen zo lang mogelijk te overtuigen; en een tijdloze taal in ontwerpen die niet alleen het verstand maar ook het hart van mensen bereikt.

Richtinggevende innovaties

Onze centrale vraagstelling luidt:

Hoe kunnen we het leven van mensen door de inrichting van hun werkomgeving duurzaam verbeteren? Bij een nieuwe ontwikkeling gaat het daarom niet om de nieuwe stoel, maar om het ‘beter zitten’, niet om de nieuwe tafel, maar om de bevordering van communicatie, niet om de nieuwe bank, maar om de ontspanning. Of om menselijke warmte en nabijheid. Of om informele communicatie. Innovaties bij Wilkhahn zijn daarom resultaat van een zorgvuldig ontwikkelingsproces dat begint met het werkelijk nieuw of beter nadenken om het ontbrekende te vinden.

Langdurige kwaliteit

De bijna spreekwoordelijke kwaliteit van Wilkhahn heeft het merk Wilkhahn internationaal succesvol gemaakt. Altijd maatvast, zekere en logische vormen en een hoge kwaliteit van oppervlaktes vormen de hoogste perfectie en maken hoogwaardigheid voelbaar en een belevenis. Wat heb je aan een hoog percentage van recycling als het product daardoor aan esthetische waarde verliest, zwaarder wordt en slechter functioneert? We wegen af tussen beschikbaarheid, prestatievermogen, kosten van materialen alsook de vereisten in materiaalkringlopen. Naast de kwaliteit van materialen en verwerking geven we bijzondere aandacht aan intelligente constructieprincipes, die reparatie en het ‘upgraden’ van producten mogelijk maken.

Tijdloos en attractief design

Wilkhahn’s typische design slaat de spijker op de kop, maakt je vrolijk en brengt een fascinatie voor het vanzelfsprekende, natuurlijke en verbluffend eenvoudige teweeg. Het integratieve designconcept maakt producten begrijpelijk, sympathiek en homogeen. Doordat ze op zichzelf staan, passen ze in allerlei contexten, zonder deze te domineren. Kortom: Wilkhahn-design kan je je leven lang begeleiden, omdat het niet saai wordt of zijn functie of schoonheid verliest.

Zinvolheid als grondslag voor milieuvriendelijk productdesign

Echte meerwaarden in gebruik

Langdurig behoud van functie

Passende materiaalkeuzes en hoge verwerkingskwaliteit

Tijdloos, integratief design

Al in 1991 werd bij Wilkhahn een veelomvattend ecologisch verantwoord designconcept ingevoerd. Vandaag de dag steunen de richtlijnen voor designmanagement en productontwikkeling op criteria van de Duitse “Bundespreis Eco-design”, opgesteld door het Umweltbundesamt (UBA) samen met het Internationales Design Zentrum Berlin (IDZ) en het Öko-Institut in Freiburg.



Productverantwoording

De zinvolheid en het langdurig behoud van functie, materiaal en vorm zijn ons alternatief voor de wegwerpmaatschappij. Ons concept van productverantwoording volgt daarom duidelijke, leidende principes:

1. Voorkomen – ‘hoe langer en beter, des te liever’

is het uitgangspunt voor onze productontwikkeling. Dit bereiken we door:

- zinvolle en nuttige innovaties die het leven blijvend makkelijker en aangenamer maken;
- langdurige kwaliteit van materialen, oppervlakken en technische oplossingen, die het behoud van hoogwaardigheid ook nog na vele jaren garandeert;
- karakteristiek, tijdloos en zinnenprikkelend design met de potentie om een ‘klassieker’ te worden.

2. Reduceren – ‘less is more’

betekent voor ons meer dan alleen een vormgevings-principe:

- reductie van materiaalgebruik om het product makkelijker te kunnen gebruiken en natuurlijke hulpbronnen te sparen;
- efficiënt energiegebruik, bijv. door gebruik van een nabijgelegen installatie voor biogas voor warmte en door warmteterugwinning in de productie;
- vermindering van emissies, bijv. door inzet van een zonne-energie en klimaatneutrale energiedragers (CO₂-reductie).

3. Benutten – ‘hergebruik en recycling’

is erop gericht het gehele product, of ook delen ervan, verder te (her)gebruiken en uiteindelijk te recyclen:

- doordat producten uit modules zijn opgebouwd, kunnen versleten onderdelen vervangen en de uitvoering van bijv. armleuningen, bekleding, kussens, oppervlaktes naar wens uitgebreid en geüpgraded worden;
- demontabele constructies verhogen het reparatiegemak;
- zo zuiver mogelijke materialen, van een kenmerk voorzien, vormen de beste basis voor de kringloop van waardevolle stoffen.

4. Fairness – verantwoordelijkheid voor het ‘hoe’

Milieu- en maatschappelijke verantwoordelijkheid zijn voor ons onlosmakelijk. Bescherming van gezondheid, opleiding en kwalificatie, medezeggenschap en faire beloning van werknemers zijn vaste onderdelen van de ondernemingscultuur. Daarom zetten we ons ook bij onze toeleveranciers en klanten wereldwijd actief in voor verbetering van arbeidsomstandigheden. Wilkhahn is daartoe tot het UN Global Compact toegetreden en heeft met de internationale werknemersorganisatie (ILO) een internationale raamovereenkomst voor wereldwijde aandacht voor en erkenning van werknemersbelangen gesloten.



Productinnovaties, inclusief duurzaamheid

Het product is het bewijs van de boodschap

De verbinding tussen zinvolle functie, kwaliteit en design als sleutel voor duurzaamheid wordt bij elk afzonderlijk Wilkhahn-product duidelijk. Mijlpalen zoals de nog altijd top actuele klassiekers in bureaustoelen 'FS-Linie' en 'Modus' overtuigen met een excellent bewegingscomfort, design-klasse en een lange levensduur. Door de kostensparende vervanging van kussens, bekleding en versleten technische onderdelen kunnen de bureaustoelen er na lang en intensief gebruik weer op elk moment up-to-date uitzien.

De bureaustoel 'ON' werd met de gepatenteerde '3D-synchronkinematik Trimension®' een wereldwijd onderscheiden benchmark voor gezond en eersteklas vormgegeven driedimensionaal 'bewegingszitten'. De stoel ontving niet alleen de belangrijkste internationale designonderscheidingen, maar ook de Duitse "Bundespreis Ecodesign". De sportieve bureaustoel 'IN' behaalt met directe krachttransmissie, hightech-zit- en rugleuningelement, evenals naadloos 3D-gebreide textiel in de rugleuning, nog meer dynamiek met minder onderdelen. De programmafamilie 'AT' zorgt er met zijn gewichtsautomatiek en groot assortiment aan modellen voor dat de nieuwe beweeglijkheid ook in nieuwe werkomgevingen met 'desk-sharing' gebruikt kan worden.

De vouwtafel 'Confair' is speciaal voor dynamische, participatieve conferentieopstellingen. De vouwtafel bestaat uit zo veel mogelijk zuivere en recyclebare materialen en reparatievriendelijke verbindingen. Bovendien verhoogt hij het ruimtegebruik, reduceert beheerskosten en spaart middelen, emissies en onderhoudskosten bij opbouw en gebruik van conferentie- en seminarruimtes. Deze verlichtingen van de druk op het milieu gaan dus veel verder dan wat het product alleen al door het ecologisch designconcept kan bereiken. Dat geldt ook voor de multifunctionele stoel 'Aline', die een minimaal materiaalgebruik met maximale transparantie, compacte opslag en eenvoudig gebruik verbindt.



'FS'-Lijn, Design Klaus Franck, Werner Sauer, 1980



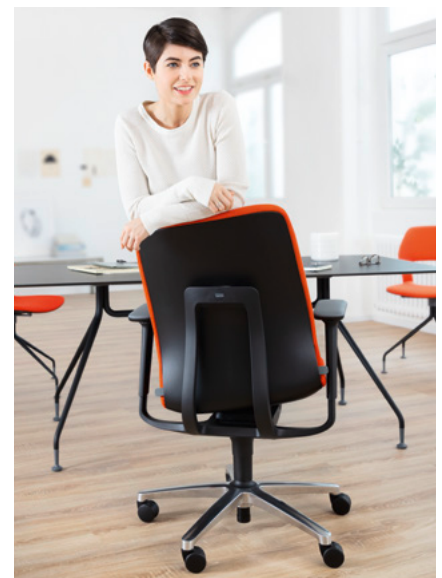
'Modus', Design Klaus Franck, Werner Sauer, 1994



'ON', Design wiege, 2009



'IN', Design wiege, 2015



'AT', Design Wilkhahn, 2018

Mijlpalen voor innovatieve concepten

Bureaustoelen voor gezond 'bewegingszitten'

Dynamische tafels voor participatie in innovatie- en veranderingsprocessen

Het principe van de 'bouwdoos', om diversiteit met identiteit te verbinden en om de diversiteit in onderdelen te verlagen

Ontwikkelingsonderzoek naar 3D-print met polymeren zoals biokunststof 'Lignin'

Het multifunctionele stoelenprogramma 'Occo' biedt met 192 variaties voor alle denkbare meetings een 'bouwdoos', die comfort en diversiteit met identiteit combineert, die moeiteloos ten alle tijde aanpassingen mogelijk maakt en die door optionele massief houten onderstellen en -tafelbladen een fascinatie voor natuurlijke materialen overbrengt. In een evaluatie van de bewegingskruk 'PrintStool One' wordt onderzocht, hoe de nieuwste 3D-printertechnologie met minimaal materiaalgebruik en afvalvrije verwerking tot een nieuwe esthetiek kan leiden, hoe dit decentrale productieconcept logistieke besparingen behaalt en hoe biokunststof 'Lignin' als basismateriaal ingezet wordt en niet concurreert met productie van levensmiddelen.



'Confair'-vouwtafel, Design Andreas Störko, 1994



'Aline', multifunctioneel programma, Design Andreas Störko, 2004



'Occo', Design jehs+laub, 2016, 2018, 2020



'PrintStool One', bewegingskruk, Design Thorsten Franck, 2017



Internationale standaarden voor product en materialen

Wilkhahn-kantoormeubelen zijn echte kwaliteitsproducten. Hoogwaardige materialen worden bij Wilkhahn met veel ervaring in ambachtelijk handwerk en liefde voor details verwerkt. Door Wilkhahn verwerkte materialen zijn stoffen voor bekleding, leder, hout, schuimstof, kunststof en ook metalen. Ze worden overwegend door gespecialiseerde leveranciers naar vastgestelde technische en esthetische standaarden geproduceerd. Voor Wilkhahn is een continue hoge kwaliteit van grote waarde. Daarom worden alle aangeleverde waren, voordat ze verwerkt worden, op vastgestelde criteria gecontroleerd.

Emissiearm leder

Het leder dat Wilkhahn gebruikt is hoogwaardig, langdurig te gebruiken en bezit een aangename 'touch'. Bovendien ruikt het goed en is het gifvrij in gebruik door toepassing van de juiste looistoffen en kleurpigmenten. Bij de samenstelling van de Wilkhahn-collectie is op de schoonheid van producten gelet en in het bijzonder op het vrij zijn van schadelijke stoffen.

Wilkhahn verwerkt Europees rundleder dat grotendeels uit Duitsland en Oostenrijk afkomstig is. In de looierijen worden alleen die looi- en hulpstoffen ingezet die conform de Europese wet- en regelgeving voor milieu en chemicaliën toegestaan zijn. Wilkhahn overtuigt zichzelf er met regelmatige audits op locatie van dat de strenge Europese arbeidsveiligheids- en milieustandaarden bij lederproductie aangehouden worden.

Wilkhahn-leder is op dit moment in twee groepen en in diverse kleuren beschikbaar. In beide groepen kan premium-leder uit Duitse productie worden gekozen, dat met een 'Blaue

Engel' gecertificeerd is. Dit leder is gecontroleerd op schadelijke stoffen, emissiearm en met het oog op watergebruik en afvalwater van een bijzonder milieuvriendelijk niveau.

Wilkhahn gebruikt uitsluitend emissiearm textiel en leder. Enkele bekledingsmaterialen uit de Wilkhahn-collectie zijn met bekende kwaliteitszegels 'Oeko-Tex Standard 100', de 'EU Ecoflower' of de 'Blaue Engel' gecertificeerd

Tot de bijzonder ecologische materialen die Wilkhahn gebruikt, tellen natuurlijke materialen zoals weefsels en fleecce gemaakt van scheerwol en katoen, kurk en kokosvezels

Wilkhahn's schuimstoffen zijn comfortabel, langdurig in gebruik en recyclebaar omdat ze principieel geen gehalogeneerde vlamvertragers bevatten. De schuimstoffen worden zonder CFK's en halogenen gevormd

Wilkhahn-tafels en -kantorstoelen zijn in meerdere standaardkleuren te verkrijgen, die energie-efficiënt, zonder oplosmiddelen of zware metalen, in onze eigen poedercoatinginstallatie geproduceerd zijn. Ook uitzonderlijke kleuren zijn naar specifieke wens van de klant op afspraak in principe mogelijk

Verchromde metaaloppervlaktes zijn vrij van schadelijke chroomverbindingen en andere zware metalen (conform Europese norm EN 71-3)

Veganistisch leder

Als veganistisch alternatief voor echt leder biedt Wilkhahn ook materiaal voor bekleding aan dat er als echt leder uitziet. Dit kunstleder is gemaakt van polyurethaan, is



robuust en erg goed schoon te maken. In het bijzonder bij een hoge belasting van het materiaal en tegelijkertijd hoge eisen aan hygiëne, bevelen we imitatieleder aan. Vergeleken met echt leder en gewezen bekleding, is het oppervlak van kunstleder dicht, waardoor het vloeistoffen weerstaat en beter te reinigen is. Het kunstleder dat Wilkhahn gebruikt spaart natuurlijke hulpbronnen, is vrij van schadelijke stoffen en met 'Oeko-Tex Standard 100' gecertificeerd.

Bekleding

Wilkhahn biedt een keuze aan uit bekleding die aan hoge ontwerpeisen voldoet en professioneel gebruik aankan. De bekleding bestaat al naar gelang de stofgroep uit hoogwaardige wol, langdurig bruikbare synthetische vezels of uit een mix van natuur- en kunstvezels. Bij kunstvezel worden toenemend gerecyclede materialen ingezet met zo hoog mogelijke recyclingpercentages ('post-consumer-recycling').

Alle door Wilkhahn aangeboden bekledingsstoffen worden zonder Azo-verfstoffen of andere in de EU verboden chemicaliën geproduceerd. Enkele stoffen hebben bovendien bekende kwaliteitszegels, zoals 'Oeko-Tex Standard 100' of de 'Blaue Engel'. Gedetailleerde informatie over alle stofgroepen van Wilkhahn zijn naar wens in de vorm van proeflappen en factsheets verkrijgbaar.

Bijzonder materiaalefficiënt en milieuvriendelijk zijn netweefsels of gebreide textiel gemaakt van kunststofvezels die langdurig meegaan, zoals bij bureaustoel 'IN'. Bij gebreide bekleding ontstaat praktisch geen productieafval, omdat de contour door een speciaal breipatroon gemaakt wordt. Een contour snijden van stof van een rol is daardoor volledig overbodig geworden.

Kunststof

Een moderne vormgeving van een product kan niet om het gebruik van kunststoffen heen. Wilkhahn gebruikt zo zuiver en zo sterk mogelijke kunststoffen, zoals polyamide, polypropyleen en polyurethaan. Zover het gebruiksdoel het vereist, worden met glasvezel versterkte kunststoffen gebruikt. Wilkhahn voorziet kunststof onderdelen met duidelijke materiaalinformatie (kenmerk) zodat het makkelijk is ze later te recyclen. Zover dat met esthetische en technische eisen te verenigen is, kunnen kunststof onderdelen ook uit gerecyclede materialen bestaan.

Schuimstof

Wilkhahn gebruikt polyurethaanschuim met verschillende dichtheden waarmee een optimaal comfort bereikt kan worden. Voor alle standaard schuimstoffen geldt dat ze principieel geen gehalogeneerde vlamvertragers bevatten



en vrij van CFK's gevormd zijn. Daardoor kunnen ze aan het einde van het productleven principieel worden gerecycled.

Brandveiligheid en de bijzondere eisen die daaraan gesteld zijn, realiseert Wilkhahn zo milieuvriendelijk mogelijk. Schuimstoffen worden hierbij door speciale bekleding uit de Wilkhahn-collectie tegen potentiële brandhaarden beschermd. Bij de hoogste eisen voor brandveiligheid biedt Wilkhahn ook varianten van stoffering aan met extra vlamremmende tussenweefsels, of die van moeilijk ontvlambare schuimstoffen zijn voorzien.

Houtmaterialen en massief hout

Wilkhahn zet voor de hoogwaardige tafelprogramma's industriële houtmaterialen in, die een continu goede verwerking en een emissiearme productie mogelijk maken. Voor hoogwaardige en variabele houtranden van tafelbladen worden fineerbanden en massief hout gebruikt, die hoge eisen aan ontwerp, techniek en ecologische materialen verenigen.

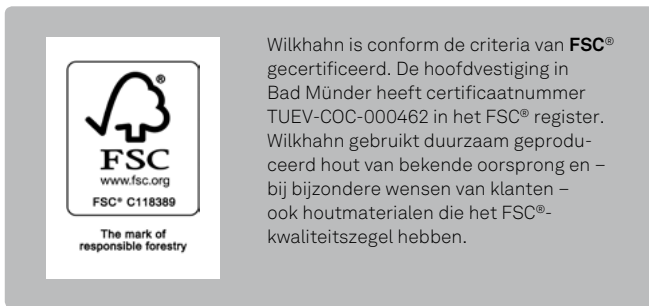
De in Wilkhahn-tafels gebruikte houten materialen en massief hout stammen overwegend uit regionale productie en verantwoord beheerde bossen. Dit wordt gewaarborgd door Europese regels voor bosbeheer en traceren van de oorsprong van het hout.



In het programma 'Foldscreen' gebruikt Wilkhahn een modulaire inijk en geluidsbescherming uit lichtgewicht panelen gemaakt van een geluidsabsorberende PET-doek, dat tot 50 procent uit gerecycled materiaal bestaat en conform 'Oeko-Tex Standard 100' gecertificeerd is.



Wilkhahn prefereert bovendien partners die internationale standaarden voor duurzaam bosbeheer toepassen. De richtlijnen van het Forest Stewardship Council® (FSC) betekenen bijv. hoge sociaalecologische eisen aan de productie en handel van houtsoorten.



Fineren van echt hout

Wilkhahn's fineren zijn edele natuurproducten. Alleen de hoogwaardigste houtstammen worden tot dunne fineerbladen verwerkt. Ervaren experts kiezen uit deze fineerbladen alleen de beste kwaliteit uit. De fineerdikte is al naar gelang de houtsoort tussen 0,6 en 1,2 mm en waarborgt hoge kwaliteit bij weinig belasting van de natuur.

Het aanbod van Wilkhahn-fineren betreft bloemige en gestreepte fineren in eiken-, esdoorn/ahorn-, walnoot-, iepen-, essen-, beukenhout en vele andere Europese houtsoorten. Voor bijzonder exclusieve wensen van klanten koopt en verwerkt Wilkhahn regelmatig speciale fineren in afstemming met de klant.

Als verantwoord alternatief voor tropenhout biedt Wilkhahn sinds enige jaren ook synthetisch geproduceerde echt hout-fineren aan. Deze zien er bijna uit als de houtsoorten Makassar of Zebrano, beschermen het regenwoud en bezitten ook zeer goede technische eigenschappen.

Metalen

In veel onderdelen en componenten van Wilkhahn-kantoormeubelen zijn metalen verwerkt. Stalen buizen, stalen veren, blik en schroeven van verschillende legeringen, maar ook buizen en onderdelen gegoten onder hoge druk uit aluminium en zinklegeringen worden gebruikt. De materiaalkeuze wordt door Wilkhahn-productontwikkeling bepaald op basis van het betreffende gebruiksdoel en de gewenste technische eigenschappen van de onderdelen.

De door Wilkhahn gebruikte metalen componenten bevatten gerecycled materiaal. Bij enkele aluminium onderdelen is het recyclingpercentage tot 100 procent. Een duidelijk

kenmerk op de metalen onderdelen waarborgt dat deze na een lang productleven gemakkelijk aan de kringloop van waardevolle stoffen toegevoegd kunnen worden.

Decoratieve en duurzaam geproduceerde metaaloppervlaktes

Wilkhahn biedt een assortiment van productcomponenten aan met keuze uit verchromde, geëloxeerde, met poeder gecoate of gepolijste metaaloppervlaktes. Alle Wilkhahn-oppervlaktes zijn voor mens en milieu probleemloos.

Bij verchromen worden oppervlaktes in een galvanisch proces veredeld. Verchromde onderdelen zijn tijdloos elegant en bijzonder slijtvast tegen krassen en corrosie. Wilkhahn heeft voor het verchromen zorgvuldig uitgekozen partners. De regelmatige controles van hun galvaniseerbaden verzekert dat strenge standaarden van milieubescherming en arbeidsveiligheid aangehouden worden.

Bij het poedercoaten worden de metalen componenten met een slijtvaste lak bedekt. Op de hoofdvestiging van Wilkhahn wordt bijzonder milieuvriendelijk gecoat omdat overgebleven poeder teruggewonnen wordt. De door Wilkhahn gebruikte lakpoeder bevat bovendien geen organische oplosmiddelen of zware metalen.

Bij 'eloxeren' van aluminium wordt door elektrische stroom een deel van het metaal in aluminiumoxide omgezet. De oxidatie maakt de oppervlakte van onderdelen slijtvast tegen krassen en resulteert in een gelijkmatige, matte glans. De decoratieve oppervlaktes worden niet gelakt en bevatten zowel geen oplosmiddel als zware metalen.

Alle materialen worden op een faire en milieuvriendelijke manier geproduceerd. Dit wordt door regelmatige en geïntegreerde audits binnen de Wilkhahn keten van leveranciers gewaarborgd

Wilkhahn-kantoormeubelen voldoen aan internationale standaarden voor levensduur, veiligheid en ergonomie in werkruimtes en hebben vaak een GS-veiligheids-certificaat

Door goed design en gebruik van hoogwaardige materialen gaan Wilkhahn-producten lang mee. Voor veel Wilkhahn-meubelen geldt een uitbreiding van de garantie tot vijf jaar

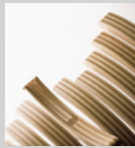
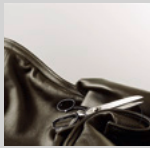
Wilkhahn-meubelen zijn emissiearm en dragen daardoor bij aan gezonde luchtkwaliteit in binnenruimtes. Dit bewijzen regelmatige emissiecontroles volgens Greenguard™

Wilkhahn biedt bijna alle aluminium onderdelen ook in normaal, mat of hoogglans gepolijste uitvoering aan. De hoogwaardige en decoratieve oppervlaktes ontstaan op mechanische wijze, namelijk door herhaaldelijk fijn slijpen en reinigen van de aluminium onderdelen. Omdat op deze manier minder energie en geen chemicaliën nodig zijn, zijn gepolijste oppervlaktes bijzonder milieuvriendelijk.

Productinformatie over milieu

Voor een open en transparante informatievoorziening naar de klant publiceren wij de milieurelevante informatie over de belangrijkste Wilkhahn-programma's in overzichtelijke factsheets. Deze zijn in de geest van ISO 14020 ff. opgesteld.

Ze bevatten informatie over materiaalsamenstelling, recyclingpercentages en overige informatie over de levenscyclus. Ze zijn verkrijgbaar onder 'service' op de Wilkhahn-website: www.wilkhahn.com



After sales service

Voor veel Wilkhahn-tafels en draaistoelprogramma's zijn ook na vele jaren de juiste onderdelen leverbaar. Vaak kan door de vervanging van verslijtbare onderdelen zoals armleuningen, kunststofrollen of bekleding de gebruiksduur van een Wilkhahn-product voor faire kosten opnieuw voor vele jaren verlengd worden. Deze 'refurbishing' is economisch interessant en positief voor het milieu, omdat juist de energie-intensieve componenten zoals een onderstel uit aluminium of metaal zo verder (her)gebruikt kunnen worden. In het kader van 'After sales service' werkt het team van Wilkhahn's klantendienst samen met de klant aan een passende oplossing, die naast de vervanging van onderdelen, het reinigen van stoffering of zelfs een complete inspectie voor een standaard prijs kan zijn.



Recyclingvermogen en -percentages

Door hun doordachte opbouw kunnen Wilkhahn's kantoormeubelen met weinig moeite in componenten gedemonteerd worden. Door consistent materialen van een kenmerk conform internationale standaarden te voorzien, is het zeker dat aan het einde van een productleven een materiaalzuivere recycling of een oordeelkundige verwijdering mogelijk

zijn. Meestal is het materiaal uit Wilkhahn-meubelen voor minstens 90 procent te recyclen en is het daardoor na het einde van een productleven weer beschikbaar. Kantoormeubelen van Wilkhahn bevatten nu al een bepaald percentage gerecycled materiaal. Alleen zover als het functioneren, de levensduur en esthetiek niet verminderd worden.

Klantenservice

Het team van Wilkhahn's klantendienst bestaat uit goed geschoolde medewerkers met vaak jarenlange ervaring in advies over Wilkhahn-programma's en de vervanging van onderdelen. Voor vele Wilkhahn-tafels en draaistoelprogramma's zijn ook na vele jaren de juiste onderdelen leverbaar. Vaak kan door de vervanging van verslijtbare onderdelen zoals kunststofrollen of bekleding de gebruiksduur van een Wilkhahn-product voor faire kosten opnieuw voor vele jaren verlengd worden.

Interne controles, onderdelen- en producttests

Om innovatieve en houdbare producten voor de hoogste eisen te ontwikkelen en in continue dezelfde kwaliteit te produceren, wordt bij Wilkhahn een systeem van regelmatig, interne controles en testschema's geïmplementeerd.

Controles van afmetingen en mechanische belastingtests worden conform relevante internationale normen in het erkende, eigen testlaboratorium uitgevoerd.

Elk product wordt in de fase van productontwikkeling op van tevoren bepaalde criteria getest. Ook ecologisch voordeligere materialen worden getest. Om geen concessies aan gebruikskwaliteit en productveiligheid te moeten doen, gelden voor alle materialen fundamenteel de gelijke testvereisten. Zo moeten productonderdelen uit materiaal met een hoog recyclingpercentage de gelijke tests op langdurige belasting doorstaan.

De controles van binnengekomen waren conform AQL-standaard ('Acceptable Quality Level') en controles gedurende fabricage conform gedocumenteerde montage- en controlebepalingen waarborgen een continue productiekwaliteit. Voor de uitlevering aan klanten moet aanvullend een eindcontrole worden doorstaan. Bij conferentietafels omvat dit de controle van de opstellingsplaatgronden en detailtekeningen, alsook de controles van de oppervlaktes en de algemene afwerkingskwaliteit. Indien hiervan sprake is, worden ook de bijhorende installaties voor mediatechniek getest. Bij Wilkhahn-draaistoelen zijn de optische tests en functietests van een opgeleverd product vaste onderdelen van het kwaliteitsprogramma.

Externe controles en tests

Wilkhahn vult het interne controlesysteem regelmatig aan met externe tests bij gerenommeerde testinstituten. Hiertoe behoren producttests van complete tafels en stoelen als ook chemisch-fysische materiaaltests. Zo wordt bijvoorbeeld de glans van Wilkhahn-lakken beoordeeld of de kleefkracht van lijmen gecontroleerd. De laatste jaren zijn aan het repertoire periodieke onderzoeken naar schadelijke stoffen toegevoegd, die door externe testinstituten worden uitgevoerd.



Greenguard™

Wilkhahn vindt een goede binnenluchtkwaliteit belangrijk. Dat onze producten hiertoe de hoogste vereisten vervullen, bewijzen we in regelmatige producttests conform Greenguard™. De testresultaten worden in een vrij toegankelijke databank gepubliceerd.

www.greenguard.org



Al in 1996 onderscheidde de 'Deutsche Bundesstiftung Umwelt' (DBU) Wilkhahn voor zijn overtuigende totaalconcept met de gerenommeerde en hoogwaardige "Deutsche Umweltpreis". Het ecologische en sociaal verantwoorde management van de onderneming is ook in de architectuur van de fabrieksgebouwen weerspiegeld.

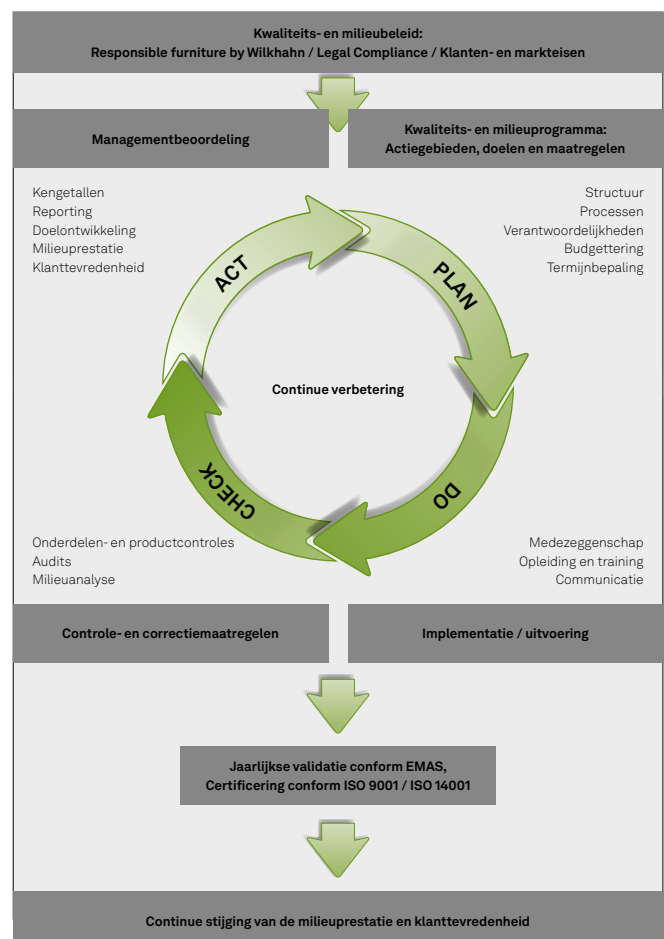
Duurzaamheidsmanagement

Wilkhahn onderhoudt op de hoofdvestiging in Bad Münde een geïntegreerd managementsysteem voor de continue verbetering van de klanttevredenheid (kwaliteit), de milieuprestaties en andere sociale duurzaamheidsaspecten^{*}. Het bestaat uit in totaal vijf pilaren:

- de internationale standaard 'ISO 9001' scheidt bij Wilkhahn de kaders ter verhoging van de klanttevredenheid en de productkwaliteit;
- voor continue verbetering van de milieuprestaties implementeert Wilkhahn de vereisten in 'ISO 14001' en de vrijwillige Europese verordening 'EMAS';
- al sinds 2001 is de hoofdvestiging van Wilkhahn in Bad Münde in het EMAS-register van de Europese Gemeenschap onder nr. D-133-00055 geregistreerd;
- de internationale raamovereenkomst ter stimulering van rechten van werknemers en milieubescherming legt sinds 2009 vereisten voor ecologische en sociale fairness binnen de keten van leveranciers vast, zodat rechten van werknemers, arbeids- en milieubescherming op een hoog niveau geïmplementeerd worden;
- Met de certificering van de productketen conform de standaarden van het 'Forest Stewardship Council' (FSC®) ondersteunt Wilkhahn duurzaam bosbeheer. Het registratienummer van de hoofdvestiging luidt: TUEV-COC-000462. De bijbehorende FSC®-Licentiecode is: C118389.

^{*} De Wilkhahn-productiefaciliteiten en verkoopkantoren op andere locaties zijn net zo goed gebonden aan het beleid van klanttevredenheid en duurzaamheid en werken met vergelijkbare standaarden. De geldigheid van de hier genoemde certificeringen is echter begrensd tot de hoofdvestiging van Wilkhahn.

Het geïntegreerde managementsysteem biedt daarmee het alomvattende organisatorische kader om sociale en ecologische aspecten van ondernemen met economische doelstellingen van Wilkhahn te harmoniseren.



De Wilkhahn-hoofdvestiging in Bad-Münder

Wilkhahn heeft zijn hoofdvestiging in Bad Münder in Noord-Duitsland, ongeveer 50 km ten zuiden van Hannover, de hoofdstad van de deelstaat Nedersaksen. In 2020 werken er in Bad Münder 370 werknemers. Sinds de oprichting van de firma in 1907 is de hoofdvestiging meerdere keren uitgebreid en ontwikkeld. Het vandaag de dag 10 hectare grote areaal ligt op een bedrijventerrein aan de dorpsrand van Eimbeckhausen, een deelgemeente van Bad Münder. De nabijheid van autosnelweg A2 en de directe ligging aan de Bundesstraße 442 (rijksweg) maken een snelle wereldwijde verzending van Wilkhahn-kantoormeubelen mogelijk. Via het treinstation Bad Münder is de Wilkhahn-hoofdvestiging bovendien aan het 'S-Bahn'-spoor netwerk van regio Hannover gelegen.

Op het wijde, 10 hectare grote Wilkhahn-areaal hebben fameuze ontwerpers uit het modernisme hun sporen achtergelaten, waaronder Herbert Hirche, leerling van Mies van der Rohe, die Wilkhahn's kantoorgebouwen in 1959 ontwierp, evenals Frei Otto, architect en winnaar van de "Pritzker-prijs" die Wilkhahn's productiepaviljoenen in 1988 ontwierp en Thomas Herzog, architect en wegberieder voor ecologisch verantwoord bouwen. In de door Herzog ontworpen productiehallen (1992) is de sociaalecologische verandering bij Wilkhahn voelbaar. Ongeveer de helft van het bedrijfsterrein bestaat uit groenstroken en oppervlaktewater. Om de ecologisch vormgegeven vijver met bluswater en de door Eimbeckhausen stromende beek zijn waardevolle biotopen ontstaan.

De kantoorgebouwen, de ontwikkelingsateliers en de productiehallen veroorzaken samen een zeer laag milieuroisico. Voor het gebruik van machines en installaties zijn geen vergunningen vanwege emissies ('Bundes Immissionsschutzgesetz') nodig.

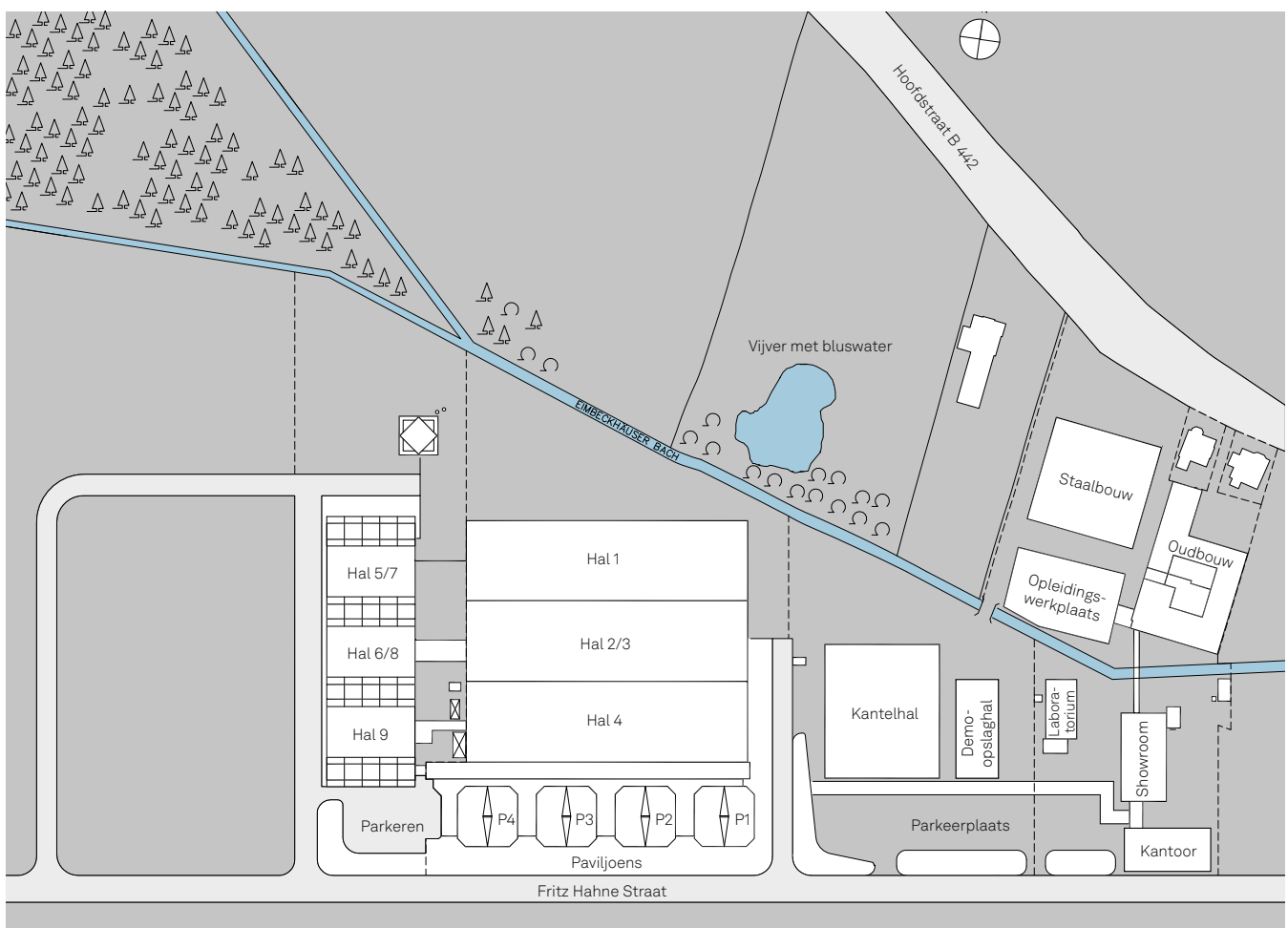
Duurzame organisatie

De Directie van Wilkhahn heeft die taken en bevoegdheden vastgelegd om de ondernemingsdoelen inclusief duurzaamheidsdoelen te bereiken. De organisatie wordt regelmatig gecontroleerd en zondig aangepast. Het organigram op de volgende pagina verduidelijkt de actuele ondernemingsstructuur.

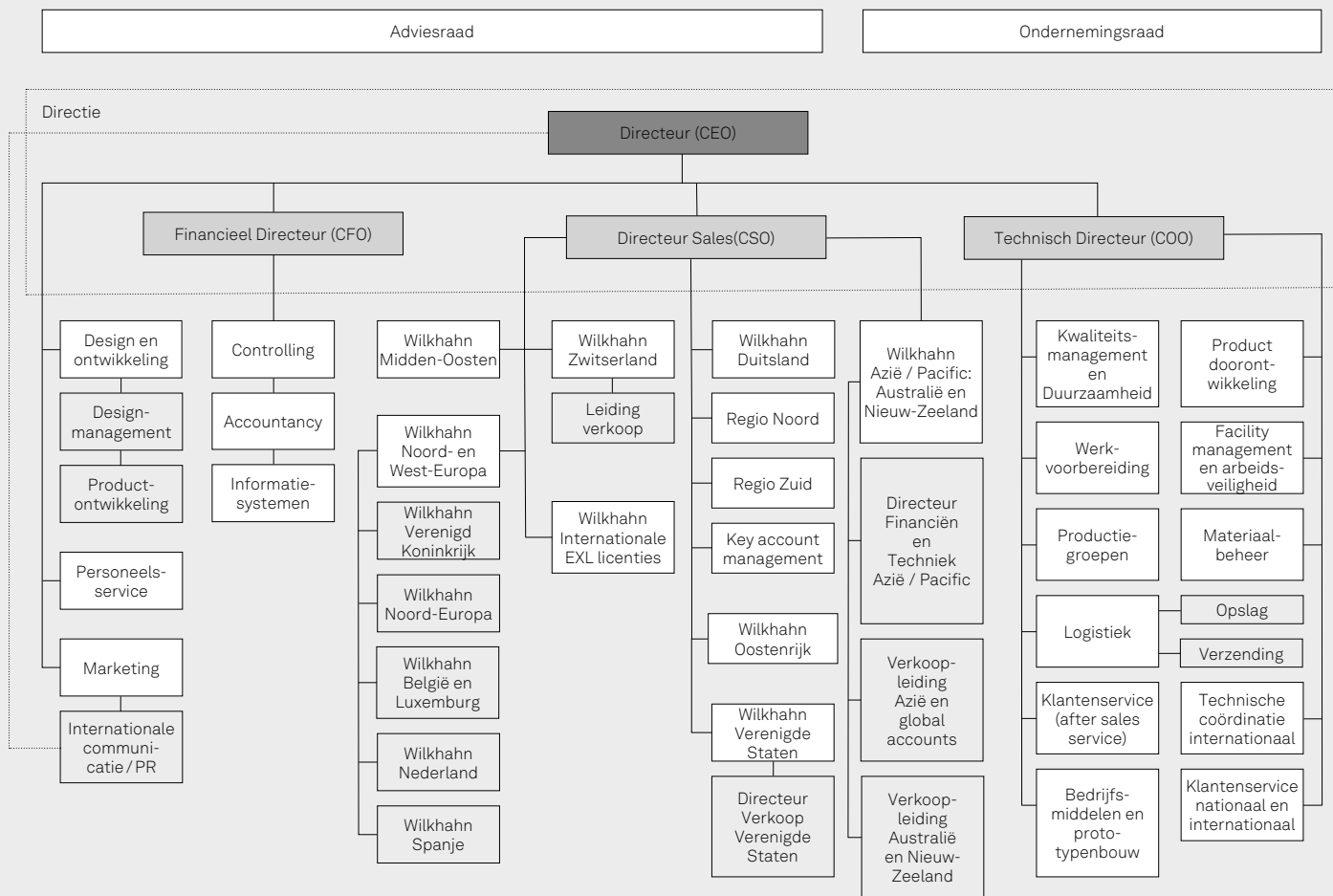
De Directie van Wilkhahn neemt de verantwoordelijkheid om aan juridische vereisten te voldoen.

Op de hoofdvestiging in Bad Münder worden wezenlijke taken voor milieubescherming en arbeidsveiligheid, alsook het voldoen aan en de controles voor juridische vereisten door de Technisch Directeur georganiseerd.

Naast het Hoofd Facilitymanagement, die ook de opgaves van de vakkracht voor arbeidsveiligheid en de verantwoordelijke voor brandveiligheid uitvoert, alsook het Hoofd Kwaliteitsmanagement en Duurzaamheid, zijn bij Wilkhahn mensen verantwoordelijk voor de arbeidsveiligheid, brandveiligheid en milieubescherming. Soms worden zij ondersteund door externe experts, zoals de bedrijfsarts en vakmensen voor milieubescherming en brandveiligheid, waarmee Wilkhahn zodra nodig samenwerkt.



De hoofdvestiging van Wilkhahn in Bad Münder werd sinds oprichtingsjaar 1907 continu ontwikkeld. Vandaag de dag zijn op een oppervlakte van 100.000 m² excellente condities voor de productie van premium-meubelen verenigd met adembenemende architectuur en een natuurlijke omgeving.



Milieurecht en bedrijfscontroles

Het Hoofd Kwaliteitsmanagement en Duurzaamheid beoordeelt regelmatig samen met de Technisch Directeur of er in het milieurecht relevante veranderingen zijn om aanpassingen in de bedrijfsvoering door te voeren. Hiertoe wordt informatie gebruikt uit vakspecifieke gremia, zoals de milieucommissie van de Industrie- en handelskamer (IHK), brancheverenigingen en een online portaal voor milieurecht.

Relevante veranderingen in wet- en regelgeving kunnen zo op tijd gesignaleerd en doorgevoerd worden. Het betreft Europese verordeningen, nationale wetgeving en technische Duitse regelgeving, alsook wet- en regelgeving van de deelstaat Nedersaksen en gemeenten.

(Milieu-) rechtsgebied	Relevante wet- en regelgeving (Duits)
Bouw	Bouwvergunningen, specifiek Duits: 'Industriebaurichtlinie', 'Niedersächsische Bauordnung'
Water	'Wasserhaushaltsgesetz', 'Anlagenverordnung AwSV'
Emissies / immissies	'Bundesimmissionsschutzgesetz', '1. BImSchV, 31. BImSchV'
Gevaarlijke stoffen	'GefStoffV', 'Verordnung (EU) 514/2014', 'ChemOzonSchichtV, TRGS'
Afval, recycling	'Kreislaufwirtschaftsgesetz', 'GewAbfV'
Arbeidsveiligheid	'ArbSichG', 'DGUV', 'ArbStättV', 'BetrSicherheitsV'
Natuur	'Niedersächsisches Naturschutzgesetz'

Belangrijke opgaves worden bij Wilkhahn in de processtandaarden verankerd en in regelmatige scholingen en instructies aan de medewerkers gecommuniceerd. Bijzonder relevante wet- en regelgeving toont de tabel links op deze pagina.

Door regelmatige bedrijfscontroles op milieueisen waarborgt Wilkhahn dat alle ondernemingseenheden de vigerende wet- en regelgeving nakomen.

Duurzaamheidscommunicatie

Informatie over duurzaamheid bij Wilkhahn wordt regelmatig intern in de onderneming en ook aan partners, klanten en andere geïnteresseerde kringen gecommuniceerd. Voor Wilkhahn is dit een gebod van fairness en een wezenlijke voorwaarde voor continue verbeteringen.

Milieu-informatie over de Wilkhahn-kantoormeubelen en de mijlpalen en hindernissen van het duurzaamheidsmanagement deelt Wilkhahn met een breed geïnteresseerd publiek. Het Duurzaamheidsrapport met milieuverklaring is hiervoor een belangrijke bouwsteen, evenals hoe de Wilkhahn-website, catalogi, product-factsheets, speciale productinformatie over milieu, het Wilkhahn-blog en het klantentijdschrift "Der Wilkhahn". Ze informeren allemaal over de bijzondere voordelen van Wilkhahn-kantoormeubelen en speciale duurzaamheidsthema's bij Wilkhahn.

ENVIRONMENTAL VERIFIER'S DECLARATION ON VERIFICATION AND VALIDATION ACTIVITIES

in accordance with the
**REGULATION (EC) No 1221/2009 OF THE EUROPEAN
PARLIAMENT AND OF THE COUNCIL of 25 November 2009**
on the voluntary participation by organisations in a Community eco-management
and audit scheme (EMAS)



Mr. Thomas Bunge, accredited or licensed for the scope "NACE-Code 31.01 - Production of furniture", declares, to have verified whether the whole organisation as indicated in the environmental statement of the organisation

Wilkhahn
Wilkening + Hahne GmbH + Co. KG
Fritz-Hahne-Straße 8
31848 Bad Münder
Germany

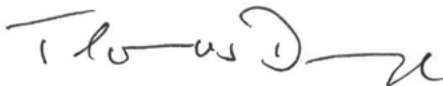
with registration number D-133-00055 meets all requirements of Regulation (EC) No 1221/2009 of the European Parliament and of the Council of 25 November 2009 on the voluntary participation by organisations in a Community eco-management and audit scheme in the version amended by regulation (EU) 2017/1505 and regulation (EU) 2018/2026 are fulfilled (EMAS).

By signing this declaration, I we declare that

- the verification and validation has been carried out in full compliance with the requirements of Regulation (EC) No 1221/2009,
- the outcome of the verification and validation confirms that there is no evidence of non-compliance with applicable legal requirements relating to the environment,
- the data and information of the environmental statement of the organisation reflect a reliable, credible and correct image of all the organisations activities, within the scope mentioned in the environmental statement.

This document is not equivalent to EMAS registration. EMAS registration can only be granted by a Competent Body under Regulation (EC) No 1221/2009. This document shall not be used as a stand-alone piece of public communication.

Bad Münder, 15.05.2020



Thomas Bunge
Environmental Verifier
DE-V-0122

Managementverantwoording en medezeggenschap

Een leiderschapsstijl die coöperatief is en georiënteerd op medewerkers en medezeggenschap, werkvormen gericht op samenwerking in groepen en een hoge mate van zelfsturing met eigen verantwoordelijkheid zijn kenmerkend voor Wilkhahn en kennen een lange praktijk. Sinds het jaar 2000 geldt het gericht zijn op potentieel als grondbeginsel van de organisatie: "De organisatie van de onderneming is op potentieel gericht. Ze moet synergie-effecten benutten, de krachten bundelen en individuen meer ruimte geven". In de context van de langetermijnstrategie van de onderneming zijn rollen en verantwoordelijkheden van leidinggevend en hun medewerkers voor het vertalen van de strategie precies gedefinieerd. Daartoe werd gezamenlijk een 'balanced scorecard' uitgewerkt, die in de breedte en op alle niveaus van de onderneming werd uitgerold. Elke maand informeren leden van de Directie het management en medewerkers uit hun afdelingen over actuele kengetallen en de status van wezenlijke projecten voor ontwikkeling van de onderneming. Voor het maandelijkse format "Ontbijten met de Directie" worden deelnemers geloot, om in een ontspannen sfeer uit te wisselen.

Leiderschap en ontwikkeling

Wezenlijke managementinstrumenten om de ondernemingsdoelen te bereiken, zijn:

• Doelafspraken – doelen stellen, meten, beoordelen, alsook leren

Het principe om door afspraken over doelen leiding te geven, wordt met alle medewerkers afgesproken. Criteria zijn: op betrokkenheid gerichte afspraken over tussendoelen, objectiviteit van waardering en transparantie (ook over de afdelingsgrenzen heen) en commitment.

• Competentiemodel

Om de leiding bij Wilkhahn steeds verder te verbeteren is een nieuw competentiemodel ingevoerd, dat ondernemings-, leidinggevende, sociale en persoonlijke competenties omvat. Instrumenten zijn bijvoorbeeld feedbackgesprekken (minstens jaarlijks) met elke medewerker.

• Ontwikkeling van opvolgers

Tot de opgaves van de langetermijnplanning van de onderneming telt het monitoren van op de middellange termijn benodigde opvolging. Gezien de demografische veranderingen en het deficit aan vakkrachten worden vroegtijdig de aankomende leidinggevend geïdentificeerd die door individuele ontwikkelingsplannen, alsook door kwalificatieprogramma's zoals projectleidersopleidingen, gestimuleerd worden.

• Opleiding en kwalificatie

Het iteratieve proces van planning en budgettering voor ondernemingsontwikkeling omvat ondernemingsbrede behoeftepeilingen, planning en uitvoering van maatregelen voor scholing en kwalificatie. De succesvolle deelname aan zulke maatregelen kan ook deel uitmaken van doelafspraken zijn, om veranderingsprocessen te stimuleren.

• Bonussysteem

Op voorstel en in samenwerking met de Ondernemingsraad is voor de productie een bonussysteem ontwikkeld. Het omvat naast een prikkel voor continue optimalisatie van



Samen met de vakbonden IG Metall en de BHI zet Wilkhahn zich ervoor in dat binnen de Wilkhahn leveranciersketen faire arbeidsomstandigheden behouden blijven en de werknemersrechten gestimuleerd worden. Sinds 2009 verplicht Wilkhahn zich tot een vrijwillig gesloten raamovereenkomst voor dit doel. Van links naar rechts de oud-IGM voorzitter Berthold Huber, Wilkhahn CEO Dr. Jochen Hahne, BHI-generaal secretaris Anita Normark en Wilkhahn-ondernemersraad voorzitter Ralf Olaf Stender.

de productiviteit ook een kwaliteitsbonus om eigen verantwoordelijkheid en motivatie voor kwaliteitsborging te versterken.

Gericht zijn op potentieel

Doelafspraken

Stimulering van talent

Opleidingen

Gericht op participatie en medezeggenschap

Participatie en medezeggenschap als sleutels tot continue verbetering

Bij Wilkhahn participeren medewerkers actief aan de vormgeving van de onderneming. Om de thema's van sociale duurzaamheid en milieuverantwoordelijkheid te verbeteren, geven naast de managementvertegenwoordiger, ook de Ondernemingsraad en de vakkracht voor arbeidsveiligheid wezenlijke impulsen. Ze organiseren vaak de medezeggenschap van medewerkers, bijvoorbeeld door bedrijfsmeetings en elk kwartaal de commissies voor arbeidsveiligheid en milieu. In het door Wilkhahn gestimuleerde ideeënsysteem kan elke medewerker suggesties inbrengen over hoe de onderneming nog beter wordt. Het kan bijv. zowel om het vermijden van arbeidsrisico's, als de besparing van materiaal of energie gaan. Elk goed idee wordt via een transparante verdeelsleutel ook financieel gehonoreerd.

De manieren waarop medewerkers kunnen participeren, zijn door bedrijfsovereenkomsten vast in de onderneming verankerd.



Interne communicatie voor een gemeenschapsgevoel en transparantie in de internationale Wilkhahn-wereld: het tijdschrift 'Wilkhahn aktuell' is voor medewerkers en verschijnt regelmatig in de Duitse en Engelse taal.

Ondernemingswaarden, geleefd in de samenwerking

Onder het hogere ideaal van 'fairness' vormen vertrouwen en betrouwbaarheid, klantgerichtheid, engagement, eenvoud, duurzaamheid en 'zin in het nieuwe' de ondernemingscultuur van Wilkhahn. Deze ondernemingswaarden beschouwt Wilkhahn als gemeenschappelijke overtuigingen die door alle medewerkers wereldwijd gedeeld, geleefd en doorontwikkeld worden. Ze zijn de basis van het handelen en in het bijzonder van de leiderschaps- en participatiecultuur bij Wilkhahn.

Opleiding en vervolgopleiding

Goed gekwalificeerde medewerkers zijn de randvoorwaarde voor een succesvolle ondernemingsontwikkeling. Wilkhahn leidt jonge mensen gewetensvol en grondig op, in beroepsopleidingen voor productieve- en commerciële functies en in het kader van duale studies. Maar ook medewerkers die al jarenlang bij Wilkhahn werken worden gestimuleerd en gekwalificeerd, om de veranderende eisen aan het beroepsleven op te vangen. Als middenstandsonderneming is het thema van levenslang leren en kwalificeren bijzonder relevant om medewerkers te winnen en te behouden. In regelmatige feedbackgesprekken worden behoeftes naar vervolgopleidingen bij Wilkhahn individueel geanalyseerd en in de opleidingsplanning opgenomen.

Geleefde fairness

Verantwoorde beroeps- en vervolgopleiding

Gelijk loon voor gelijke arbeid

Gelijkheid, antidiscriminatie en faire vergoeding

Opleidingsplaatsen, vacatures en leidinggevende posities worden principieel genderneutraal gepubliceerd en ingevuld. Het principe 'gelijk loon voor gelijke arbeid' onafhankelijk van geslacht en herkomst geldt bij Wilkhahn al vele decennia. De capaciteiten en vaardigheden van mensen met lichamelijke en geestelijke beperkingen worden bij Wilkhahn gewaardeerd. Het werk door deze collega's is geïntegreerd in het dagelijkse werk. Regels voor vergoeding, opleiding en gelijke rechten zijn aanvullend in bedrijfsafspraken vastgelegd. Wilkhahn heeft een antidiscriminatie- en gelijkheids gemachtigde benoemd die naast de Ondernemingsraad als aanspreekpartner in de onderneming en als ophelderende instantie klaarstaat.

mingsraad als aanspreekpartner in de onderneming en als ophelderende instantie klaarstaat.

Maatschappelijk engagement

Wilkhahn is lid van meerdere verenigingen, verbanden en netwerken voor duurzaamheidsthema's, waarin Wilkhahn's management alsook medewerkers tijdens hun werktijd actief meewerken. Daartoe horen bijvoorbeeld:

- duurzaam bouwen: die 'Deutsche Gesellschaft für Nachhaltiges Bauen e. V.' (DGNB);
- milieubewust management: 'der Bundesdeutsche Arbeitskreis für Umweltbewusstes Management e. V.' (B.A.U.M.);
- markt en milieu: 'das Institut für Markt-Umwelt-Gesellschaft e. V.' (imug);
- verantwoord ondernemen: 'die Vereinigung future e. V.';
- duurzaamheidsnetwerk in Nedersaksen: 'die Niedersächsischen Allianz für Nachhaltigkeit';
- de milieucommissie van het 'Industrieverband Büro und Arbeitswelt e. V.' (IBA);
- de energie- en milieucommissie van de 'Industrie- und Handelskammer' (IHK).

In ons blog op de website van Wilkhahn berichten we regelmatig ook over ons cultureel en maatschappelijk engagement. Hiertoe behoren talrijke lezingen voor hogescholen en universiteiten, bij verbanden en instituten, alsook vakpublicaties over het thema 'design en duurzaamheid'.



Symposium voor Architecten bij Wilkhahn: "Bauhaus 100 - leren voor de digitale wereld?"

Architectuur



De oorspronkelijke en oudste bouw bestaat nu nog steeds. In de jaren 90 is het voormalige ketelhuis tot communicatiecentrum verbouwd en de voormalige fabriek tot kantoor getransformeerd



Geïnspireerd door Bauhaus: een voorbeeld is het hoofdkantoor (1959) van Herbert Hirche, dat geconcipieerd is als een zichtbaar betonnen draagwerk met bakstenen vakken als façade

1969: de bouw van het tentoonstellingsgebouw en het ketelhuis (tegenwoordig: laboratorium)

Bouw van de fabricagehallen (constructie van baksteen met gelijmd, gelamineerd hout)

Medewerker- en sociale focus

1907: oprichting van de onderneming door meester-meubelmaker Christian Wilkening (zwager) en Friedrich Hahne als een van de meer dan 100 bedrijven in het dal tussen de bergen Deister en Süntel, een toenmalig centrum van de Duitse stoelindustrie, zuidwestelijk van Hannover



Vorming en reorganisatie door de zonen van de oprichters, Fritz Hahne en Adolf Wilkening

Wilkahn neemt sociale ondernemingsverantwoordelijkheid: Bedrijfspensioen en gunstige bedrijfsleningen voor medewerkers worden ingevoerd



1969: invoering van het systeem voor suggesties voor onderneemingsverbetering

Winstdeling van de werknemers, oprichting van de 'Mitarbeiterbeteiligung GmbH'

Milieuverantwoordelijkheid 'Wilkahn Groen'

Begin van de samenwerking met de Hogeschool voor Design (HfG) in Ulm met als grondbeginsel: "Het doel is langdurig bruikbare producten te ontwikkelen, hun gebruikswaarde te verhogen en verspilling te reduceren"

1907

1950

1960

1970

Productdesign



Productie van solide houten stoelen in gevarieerde stijldirectionen voor de degelijke smaak van de massa van burgers



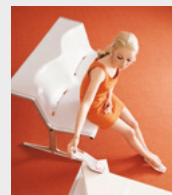
Wilkahn ontwikkelt zich tot een pionier in modern meubel-design. Nieuwe materialen zoals staal en kunststof nemen intrek. Fameuze architecten en designers ontwikkelen productprogramma's



1961: 'Programma 400' – een lichte, flexibele en niet kapot te krijgen multifunctionele houten stoel van Wilhelm Ritz



1965: stapelbare 'lattenstoel' van Hans Peter Piehl



Ontwikkeling van producten voor de inrichting van 'transit zones' en van 'objecten met sociale bestemming'



Het design van ergonomische bureaustoelen komt in de focus van het productontwikkelingsprogramma '232'. Design: Wilhelm Ritz



1976: de programmafamilie '238' van 'Delta-design' was haar tijd ver vooruit

Markten

Vanaf 1907: regionale sales van producten in de beginjaren



Vanaf 1950: nationale sales in Duitsland en start internationale handelsbetrekkingen (bijv. USA, Nederland)

1960: oprichting exportafdeling



1968: productie in het Spaanse Castellón, sales in Madrid



1973: oprichting dochtermaatschappij in Frankrijk



1974: oprichting dochtermaatschappij in Nederland

1984: "Bij Wilkhahn worden geen twee bakstenen meer op elkaar gelegd als daarbij niet ook een gebouw ontstaat waarbij ecologie en economie, esthetiek en humane aspecten een gemene deler hebben" (Fritz Hahne)



Humanisering van de wereld: Als uiting van de holistische visie op product-design, sociale partnerschap en milieuverantwoordelijkheid werden in 1988 de paviljoens van Frei Otto gebouwd en het bouwen een bewust actiegebied van de ondernemingscultuur



1992: de hallen van architect Thomas Herzog worden een symbool van de ecologische verandering

Betrekken van medewerkers bij het concept van de nieuwe productie paviljoens (bijv. het naai-atelier met voetbodemverwarming)

"Projecten besturen de onderneming": groepswerk en projectwerk worden als nieuwe werkvormen geïntroduceerd (1994)

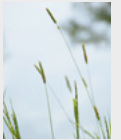
Oprichting van kwaliteitsmanagementsysteem ISO 9001



De reparatie van Wilkhahn-meubelen zorgt voor een lange levensduur

1989 wordt de ecologische verandering met een besluit van de Raad van beheer vast onderdeel van het ondernemingsprogramma – pionierswerk van de onderneming

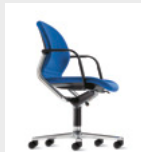
Implementatie van een plan voor milieucollering en afvalbeheer



1996: Wilkhahn ontvangt voor zijn overtuigende totaalconcept voor verantwoord ondernemen de "Deutschen Umweltpreis" (Duitse milieuprijs) van de 'Deutsche Bundesstiftung Umwelt' (DBU)

1980

1990



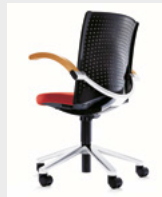
1982: zitten op netten: de innovatieve 'O'-lijn van Herbert Ohl

1980: onder de titel 'Zitten zonder rijbewijs' ingevoerd, is de 'FS'-bureaustoellijn vandaag de dag een moderne klassieker. De synchronmechanica zet een nieuwe standaard voor gezond zitten. Design: Klaus Franck en Werner Sauer



1988: Wilkhahn identificeert het werkgebied 'conferentie' als tweede strategisch standbeen

Consequente inzet van de onderneming op de ontwikkeling van hoogwaardige bureaustoelen en conferentie-inrichtingen in het premiumsegment



Introductie draaistoelprogramma 'Picto' als eerste bureaustoel wereldwijd, in wiens designconcept consequent ecologische criteria geïntegreerd zijn. Design: ProduktEntwicklung Roericht



Ergonomische mijlpaal: sta-hulp 'Stitz'. Design: ProduktEntwicklung Roericht



Het bureaustoelprogramma 'Modus' dient als voorbeeld voor de 21e eeuw. Design: Klaus Franck en Werner Sauer



'Confair' zet wereldwijd de toon voor conferentieruimtes. Design vouwtafel: Andreas Störk

1980: doelgerichte internationalisering: zakendoen met het buitenland wordt uitgeroepen tot strategie



1983: oprichting Wilkhahn Zwitserland

1985: verzelfstandiging van de Wilkhahn-designafdeling. Dit wordt dochtermaatschappij 'wiege'.

Vanaf 1985: ontsluiting van markten in het verre oosten



1989: oprichting Wilkhahn UK

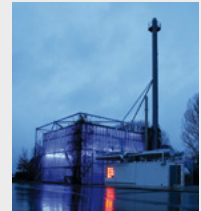
90-er jaren: ontsluiting en uitbreiding van markten in Noord-, Oost-, Zuid- en Zuidoost-Europa



1991: oprichting Wilkhahn Oostenrijk en Wilkhahn België



1995: licentiepartnerschap in Japan



2008: oprichting van een zeer moderne installatie voor warmtekrachtkoppeling op basis van herwinbare grondstoffen

1998: start van het bedrijfsgezondheidsmanagement, samenwerking met de zorgverzekeraar AOK in een pilotproject

Tentoonstelling in het kader van de wereldtentoonstelling Expo 2000: "Toekomst van werken in het spanningsveld van mens, natuur, techniek en markt"



Onderscheiding met de "Good Practice Award in Safe and Health at Work" door de Europese Commissie

2004: herziening van het bedrijfspensioen

2002 / 2008: onder-tekening tariefovereenkomst voor arbeidsplaats- en locatiezekerheid

2007: vastlegging van het core statement "Responsible furniture for a professional life"



2007: 100-jarig jubileum van de firma onder het motto "100+"

2007: Wilkhahn maakt zich fit voor de toekomst en start het strategieontwikkelingsproces "Wilkhahn 2017" voor medewerkers wereldwijd



WE SUPPORT

2008: toetreding tot 'UN Global Compact'



2009: ondertekening van een internationale raamovereenkomst voor de nakoming van wereldwijde minimum-arbeidsomstandigheden samen met vakbond IG Metall



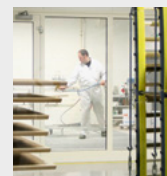
2010 wordt Dr. Jochen Hahne door 'Die Familienunternehmer' uit Hannover als 'Ondernemer van het jaar' onderscheiden



2001: invoering van het Europese milieumanagementsysteem EMAS



2001: ingebruikname van een nieuw poedercoatinginstallatie met gesloten proceswaterkringloop en poederterugwinning



2009: nieuw systeem voor houtoppervlaktebewerking met warmteterugwinning



2011: in de gehele aanbouw en in de paviljoens wordt H warm water nu d zonnepanelen opgewarmd.

2000

2010



1999: ontwikkeling van interactieve conferentiemeubelen waarin de digitale technologie direct in wanden en tafels geïntegreerd is, zoals bij 'InteracTable®', 'InterWall®' en 'CommBoard®'



'Timetable': met deze mobiele tafel met zwenkend tafelblad breidt Wilkhahn in 2000 het kernwerkgebied 'conferentie' uit



2004: lichte multifunctionele stoel 'Aline', Design: Andreas Störiko



2006: uitbreiding van het aanbod voor informele communicatieruimtes. Design: Eric Degenhardt



Bewegingszitten: de 'ON' is in 2009 een revolutie in de markt van de bureaustoelen, omdat de stoel driedimensionaal beweegbaar is. Design: wiege



2010: 'Automotive progress meets chair design': de universele stoel 'Chassis'. Design: Stefan Diez



1998 werd met de oprichting van Wilkhahn Azië Pacific in Sydney een sales- en productielocatie voor de ontsluiting van nieuwe markten in Australië, Nieuw-Zeeland, Singapore, Hongkong en China gecreëerd



2005: oprichting van Wilkhahn Midden-Oosten in Dubai. De salesmaatschappij verzorgt ook het gebied van de zuidelijke Middellandse Zee

2005: verzelfstandiging van dochteronderneming 'foresee'



2008: met de oprichting van Wilkhahn Inc. in New York City is de onderneming vandaag de dag op alle continenten vertegenwoordigd

2008: oprichting van Wilkhahn Energie GmbH

2009: versterking van het salesnetwerk in Noord-Afrika en Israël



2012: in de informatiecontainer worden aan bezoekers het energieconcept en de dimensies van het milieumanagement verduidelijkt



2018: nieuwe lounge ruimte in het oude ketelhuis (1910)



2018: nieuwe Wilkhahn-fabriek in Sydney



2018: nieuwe showroom in Sydney, als eerste verkoopruimte in Australië met een 'WELL Building'-certificaat



vier
het
oor



Aansluiting op het warmtewetnet van een nabijgelegen biogasinstallatie.



Bundespreis
ecodesign
Produkt 2012

Voor de bureaustoel 'ON'



2018 worden Jörg Hoffmann en Wilkhahn onderscheiden met de "B.A.U.M.-milieuprijs" voor uitstekend engagement voor duurzaamheid

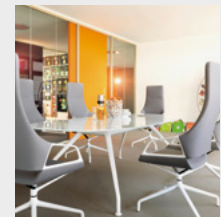


2018: de 'Niedersächsische Allianz für Nachhaltigkeit' onderscheidt Wilkhahn voor voorbeeldig engagement voor medewerkers en milieubescherming



2019: Wilkhahn ontvangt de "Architects' Darling-Award" als winnaar in de Cradle-to-Cradle Challenge

2020



2013: 'Graph' definieert esthetisch en ergonomisch een nieuwe standaard voor conferentie-inrichtingen. Design: jehs + laub



2015: 'IN' met 'Trimension®'. Design: wiege



2016: 'Occo'. Design: jehs+laub



2016: Metrik. Design: white!D



2018: 'AT', draaistoel. Design: Wilkhahn



2018: 'Intra', stoel. Design: Phoenix Design 'Versa', tafelsysteem. Design: Wolfgang C.R. Mezger



2018: 'Timetable Lift'. Design: Andreas Störiko
2020: 'Foldscreen', bureauschermstelsysteem. Design: Wilkhahn



2016: productielocatie in Poznań geopend



2018: start van de samenwerking met een Canadese licentiepartner



Gezondheidsbevordering en arbeidsveiligheid

Gezondheidsbevordering

“Gezondheid is een van de hoogste goeden, zowel voor het individu, als ook voor de onderneming. De gezondheid van onze medewerkers te beschermen, te behouden en actief te stimuleren heeft daarom een centrale plaats in de onderneming”.

Wilkhahn is met het thema gezondheidsbevordering in twee opzichten verbonden:

- gericht op de eigen toekomst: als onderneming, die met de relaties tussen motivatie, behoud van prestatievermogen, demografische veranderingen en verlengde levensarbeidsduur aan de slag moet om zijn eigen slagkracht voor de toekomst te behouden;
- gericht op de klant: als ontwikkelaar en producent van en ‘op de markt brenger’ voor de inrichting van moderne werkomgevingen, die welzijn, gezondheid en succes van de gebruiker stimuleren.

Bedrijfsgezondheidsmanagement (BGM)

Het team van het bedrijfsgezondheidsmanagement bestaat uit de voorzitter van de Ondernemingsraad, het hoofd en medewerkers van Personeelsservice, alsook de vakkracht voor arbeidsveiligheid.

Zij geven samen proactieve impulsen voor gezondheidsbevordering die positief en aanvullend zijn op het beleid om gevaar te vermijden in het management van arbeidsveiligheid. Centrale doelen zijn:

• Met de demografische verandering en vergrijzing van personeel rekening houden

De gemiddelde leeftijd in de maatschappij stijgt – en daarmee ook die van het Wilkhahn-personeel. Gelijktijdig is de pensioenleeftijd verhoogd, dus de levensarbeidsduur stijgt. Het BGM werkt de uitdagingen uit die daardoor ontstaan. Het doel is het prestatievermogen en het werkklimaat in de samenwerking van jong en oud te stimuleren.

• Leidinggevend stimuleren

Gezondheid is meer dan de afwezigheid van ziekte – en heeft op de gehele mens betrekking. Goede arbeidsomstandigheden hebben veel met goed leidinggeven te doen. Door het BGM worden leidinggevendens ervoor gevoelig gemaakt hun deel van de verantwoordelijkheid voor bedrijfsgezondheid serieus te nemen en uit te oefenen.

• Eigen verantwoordelijkheid voor gezondheid activeren

Niemand kan een individu de verantwoordelijkheid voor zijn of haar eigen gezondheid afnemen: voor voeding, vrijetijdsbesteding, consumptie van genotmiddelen en privéomstandigheden. Het BGM geeft tips en hulp om de eigen verantwoordelijkheid te versterken.

• Preventief handelen

Gezondheid behouden is relatief goedkoop, gezondheid repareren is daarentegen duur – voor het individu alsook voor de onderneming. Het BGM zet daarom consequent in op preventie. Sinds vele jaren worden bij Wilkhahn, vaak in samenwerking met externe partners, instrumenten voor het bedrijfsgezondheidsmanagement ontwikkeld. Dit proces wordt continu doorgevoerd.

• Re-integratiemanagement

Bewezen en goed ingevoerd helpt het re-integratiemanagement van het bedrijf de medewerkers na langdurige ziektes weer in het normale arbeidsproces terug te keren.

• Maandelijkse bijdrage voor fitness

Wie iets voor de eigen gezondheid wil doen, ontvangt in een nabijgelegen fitness en wellnesspark van Wilkhahn een bijdrage.

• Actiedagen

Een succesnummer in het BGM Programma zijn de actiedagen voor gezondheid. Sinds 2013 worden in het bedrijf regelmatig bepaalde thema's en aspecten van gezondheid en arbeidsveiligheid gepresenteerd. Wilkhahn organiseert het forum en stelt voor deelname betaalde arbeidstijd ter beschikking.

• Fysiotherapie en sportaanbod

Sinds 2013 werkt Wilkhahn met fysiotherapeuten samen die medewerkers op de werkplek bezoeken om met doelgerichte oefeningen klachten te verminderen en spier- en skeletziekten voor te zijn. Ook worden bedrijfssport, pilates en versterkende oefeningen voor de rug aangeboden.

Systematische arbeidsveiligheid door preventie

Tot instrumenten voor geveenvrij werken behoren bij Wilkhahn:

- planning van veilige processen en werkplekken;
- organisatie en definitie van verantwoordelijkheden;
- definitie en doorvoeren van maatregelen voor arbeids- en brandveiligheid;
- informatie en scholingen over gevaarlijke situaties op de werkplek en over juist en veilig gedrag;
- regelmatige veiligheidschecks van de werkruimtes;
- elk kwartaal beraadt de commissie arbeidsveiligheid, waarin de belangen voor arbeidsveiligheid van alle Wilkhahn-medewerkers van de hoofdvestiging vertegenwoordigd zijn;
- regelmatige actualisatie van de beoordeling van gevaren;
- regelmatige scholingen van de functionarissen voor arbeidsveiligheid en eerstehulpverleners.

De vakkracht voor arbeidsveiligheid wordt vroegtijdig in de planning van nieuwe arbeidsplaatsen betrokken en let erop dat fysieke en psychische belastingen zoveel mogelijk geminimaliseerd worden. Bij lichamelijk zware werkzaamheden, zoals het optillen van tafelbladen of het op zijn kop draaien van draaistoelen tijdens de montage, zorgt Wilkhahn voor de technische ondersteuning. Optilhulpen en elektrische til- en draaimachines worden op de hoofdvestiging in Bad Münder al sinds enkele jaren ingezet, evenals beschermende voorzieningen aan machines en in hoogte verstelbare werktafels.

Gevaarlijke stoffen worden bij Wilkhahn zoveel mogelijk vermeden. Daar waar ze ingezet worden, zoals bij ontvetten of plakken, worden de te gebruiken hoeveelheden geoptimaliseerd en beschermende maatregelen getroffen die het veilige werken met de gevaarlijke stoffen waarborgen.



In het gezondheidsteam bepalen de Ondernemingsraad, medewerkers van Personeelsservice en de vakkracht voor arbeidsveiligheid de maatregelen voor de gezondheidsbevordering bij Wilkhahn.



Wilkhahn informeert medewerkers op regelmatige actiedagen dichtbij de praktijk en gefundeerd over actuele thema's rondom gezondheid en arbeidsveiligheid.

Principieel mogen Wilkhahn-medewerkers pas dan gevaarlijke werkzaamheden uitvoeren als ze over de geldende veiligheids- en gedragsregels voorgelicht zijn.

Vanzelfsprekend stelt Wilkhahn zijn medewerkers gratis persoonlijke beschermende kleding, zoals veiligheidsschoenen en gehoorbeschermers ter beschikking. Een bedrijfsarts adviseert in regelmatig spreekuren en biedt preventieve onderzoeken aan.

Een belangrijk thema van arbeidsveiligheid is psychische belasting, waaraan medewerkers in de productie en op kantoor in gelijke mate blootgesteld kunnen zijn. Wilkhahn heeft in het kader van een pilotproject met beroepsverenigingen als een van de eerste ondernemingen in Niedersachsen de registratie van psychische belasting overal in de beoordeling van gevaren van de werkplekken geïntegreerd. Speciale akoestische voorzieningen zijn gekocht om door geluid veroorzaakte stress in kantoorruimtes te reduceren. Leidinggevenden worden van de verschillende vormen van psychische belasting bewust gemaakt.

Wilkhahn investeert regelmatig en omvangrijk in de arbeidsveiligheid. Al in het jaar 2000 werd Wilkhahn daarvoor met de "European Good Practice Award in Safety and Health at Work" onderscheiden, die door het 'Europees Agentschap voor Veiligheid en Gezondheid op het Werk' (EU-OSHA) uitgereikt wordt. Het sinds jaren lage aantal ongelukken op de hoofdvestiging Bad Münder bewijst, dat een professioneel arbeidsveiligheidsmanagement zich loont.

Duurzaamheidsaspecten

In het kader van het duurzaamheidsmanagement let Wilkhahn erop om de negatieve effecten op het milieu en de maatschappij te minimaliseren en de positieve te versterken. Hiertoe heeft Wilkhahn 'duurzaamheidsaspecten' geïdentificeerd, die met de ontwikkeling, productie en verkoop van kantoormeubelen verbonden zijn.

Directe milieuaspecten

Een wezenlijk effect op het milieu, veroorzaakt door de hoofdvestiging in Bad Münde, is de emissie in de lucht van schadelijke stoffen. In het bijzonder kooldioxide die bij verbrandingsprocessen voor warmte- en mobiliteit (inclusief transport) ontstaat. In de stoffeerderij komen verder kleine hoeveelheden organische oplosmiddelen vrij.

Het verbruik van natuurlijke hulpbronnen is een volgend wezenlijk effect op het milieu. Wilkhahn spaart deze hulpbronnen door een lang productleven en reparaties mogelijk te maken en gerecycled materiaal te gebruiken. Stroomgebruik in de productie- en kantoorgebouwen heeft ook effect op het milieu. Grote elektrische stroomgebruikers zijn de belichtingstechniek in de productiehallen en kantoorgebouwen, watercirculatiepompen en andere infrastructurele installaties in de techniek van het gebouwenbeheer, zoals koelapparatuur, airconditioning, persluchtcompressoren en de IT-hardware.

Water schoon houden is tevens een milieuaspect. Op de hoofdvestiging in Bad Münde worden gevaarlijke stoffen voor water, zoals stookolie, opgeslagen. Door regelmatige controles en vakkundige tests en onderhoud wordt een veilige, emissiearme en energie-efficiënte bedrijfsvoering van alle machines en installaties gewaarborgd.

Andere directe milieuaspecten met weinig of niet zichtbare effecten op het milieu zijn een gemiddelde hoeveelheid niet gevaarlijke afvalstoffen en gematigde hoeveelheden gevaarlijk afval. Ook zetten we vers water voor de poeder-

coatinginstallatie in en in de sanitaire ruimtes. Negatieve effecten op de biodiversiteit zijn niet vast te stellen. Bodemverlies door afgraven of het verharden van oppervlaktes zou bij Wilkhahn alleen plaatsvinden bij uitbreiding van de hoofdvestiging. Dat is niet gepland en daarom is er geen kencijfer voor opgesteld.

Indirecte milieuaspecten

Verdere effecten op milieu ontstaan door de door Wilkhahn geproduceerde en wereldwijd verkochte kantoormeubelen. Voorbeelden zijn de materiaal-, energie- en ruimtebehoeftes voor de winning en het transport van grondstoffen, de daaraan gerelateerde emissies en ingrepen in natuurlijke ecosystemen. Ook bij de productie van halfproducten als metalen en kunststof onderdelen of schuimstof voor zittingen ontstaan binnen de Wilkhahn-leveranciersketen verdere energiebehoeftes en emissies. Bij de oppervlakteveredeling van metalen zijn het schoon houden van water en het ontstaan van afval milieurelevant.

Verdere emissies ontstaan binnen de Wilkhahn-leveranciersketen. Het aanleveren van tafelbladen die klaar zijn voor montage, zorgt sinds 2019 voor de stijging van emissies door het transport. Ook de verzending van meubelen vraagt energie en veroorzaakt CO₂-emissies. Wilkhahn heeft ten doel gesteld ook deze indirecte effecten op het milieu te reduceren. Bij de ontwikkeling van nieuwe producten kiest Wilkhahn daarom zo milieuvriendelijk mogelijke materialen en let bij de keuze van Wilkhahn's toeleveranciers op, dat zij milieu- en sociale standaarden naleven.

Specifiek milieuaspect	Relevantie	Milieueffect / Reden	Milieurelevante werkzaamheden en installaties
CO ₂ -emissies (zonder stroom)	Hoog	Klimaatrelevant	Verwarming, wagenpark, logistiek voor verzending
Materiaalgebruik	Hoog	Gebruik van natuurlijke hulpbronnen, klimaatrelevant, bodembebruik, watergebruik, afvalstoffen	Design en ontwikkeling, productie
Stroomgebruik	Medium	Klimaatrelevant	Verlichting, perslucht, afzuiging, IT-hardware
Oplosmiddelen: vluchtige organische stoffen (VOS)	Laag	Gezondheid	Stoffeerderij
Afval	Laag	Gezondheid, immissie-, water- en bodembescherming	Productie, kantoorgebouwen
Water	Laag	Drinkwater-, oppervlaktewaterbescherming en watergebruik	Poedercoating, sanitaire voorzieningen, opslag voor olie en gevaarlijke stoffen

Het overzicht toont de voor Wilkhahn relevante milieuaspecten en de effecten op het milieu in volgorde van afnemende belangrijkheid.

Sociale en milieuaspecten worden bij Wilkhahn systematisch bijgehouden en naar vastgelegde standaarden beoordeeld

Emissies van kooldioxide en oplosmiddelen werden op de hoofdvestiging in Bad Mnder gehalveerd

Ook binnen de keten van leveranciers zorgt Wilkhahn voor het naleven van duurzame standaarden

Natuurlijke hulpbronnen worden gespaard door modulaire opbouw van producten en de inzet van gerecyclede materialen

Sociale duurzaamheidsaspecten

Wilkhahn zet bovendien sociale standaarden in de eigen productie en de keten van leveranciers in. Hiertoe beoordeelt Wilkhahn regelmatig de stand van arbeidsveiligheid en de gezondheidsbevordering en controleert Wilkhahn of sociale criteria nageleefd worden, ook bij leveranciers. De in 2009 met internationale vakbonden gesloten raamovereenkomst voor stimulering van milieubescherming en rechten van werknemers vormt hiertoe het juiste kader.

Om milieuaspecten te kunnen beoordelen, analyseert Wilkhahn regelmatig gegevens en vormt daarmee kengetallen. Tot kengetallen behoren onder andere:

- het maandelijkse en jaarlijkse energiegebruik van productie en kantoor;
- het gebruik van duurzame opgewekte energie;
- het percentage duurzame energie ten opzichte van het gehele energiegebruik;
- de jaarlijkse emissie van kooldioxide en oplosmiddelen;
- het stroomverbruik en de stijging in energie-efficintie;
- het jaarlijkse materiaalgebruik, gedifferentieerd naar hoofdsorten materiaal;

- jaarlijkse hoeveelheden geproduceerde afval, gescheiden naar gevaarlijk, niet gevaarlijk en naar recycling gebrachte reststoffen;
- het aantal milieu- en veiligheidsincidenten;
- in welke mate de gedefinieerde duurzaamheidsdoelen bereikt zijn.

De gegevens worden regelmatig besproken door de Technisch Directeur, het Hoofd Kwaliteitsmanagement en Duurzaamheid en de andere leidinggevenden van de in de matrix hieronder genoemde ondernemingsafdelingen. De criteria die bepalen of er aanleiding is voor prioritering en actie, zijn daarbij:

- het volledig naleven van bindende verplichtingen (milieurecht);
- het vermijden van schadelijke effecten op het milieu onder normale bedrijfsomstandigheden;
- het verminderen van milieurisico's bij noodgevallen door passende preventie maatregelen;
- het vrijwillig reduceren van vermijdbare effecten op het milieu in balans met de noodzakelijke vereisten voor de onderneming op lange termijn.

Elke afdeling in de onderneming wordt beoordeeld door specifieke effecten op het milieu met een score tussen 1 en 9 en de hoogte van de prioriteit (laag, medium, hoog). Het 'stoplicht systeem' in de matrix hieronder toont in de kleuren groen, geel en rood voor welke afdeling relevante effecten op het milieu geïdentificeerd werden. Met deze matrix wordt gewaarborgd dat afdelingen met een hoge of medium potentieel voor verbetering concrete maatregelen in het kader van het Actieprogramma Duurzaamheid (pagina 32) doorvoeren.

Duurzaamheidsaspecten	Ondernemingsafdelingen								Productieafdelingen								Infrastructuur						
	Design, ontwikkeling, productontwikkeling	Sales, marketing	Klantenservice	Materiaalbeheer (keten van leveranciers)	Kantoor werkplekken, administratie	Wagenpark	Productieafdelingen (totaal)	Infrastructuur (totaal)	Snijderij, naai-atelier	Stoffeerdery	Tafelmontage	Staalbouw, poedercoating	Stoelmontage	Opslag, interne logistiek	Opleidingswerkplaats, bedrijfsmiddelen- en prototypenbouw	Verpakken, verzending	IT-systemen	Perslucht	Warmtetechniek	Verlichtingstechniek	Wagenpark	Gebouwen, fabrieksterrein, overige installaties	
Energie	Yellow	Yellow	Green	Yellow	Green	Green	Green	Green	Green	Green	Green	Green	Green	Yellow	Green	Green	Green	Green	Green	Green	Green	Green	Green
Emissies	Green	Green	Green	Yellow	Green	Green	Green	Green	Green	Green	Yellow	Green	Green	Yellow	Green	Green	Green	Green	Green	Yellow	Yellow	Green	Green
Afval	Green	Green	Green	Green	Green	Green	Green	Green	Green	Green	Green	Green	Green	Green	Green	Green	Green	Green	Green	Green	Green	Green	Green
Materiaalefficintie	Yellow	Green	Green	Yellow	Green	Green	Green	Green	Green	Green	Yellow	Green	Green	Yellow	Green	Green	Green	Green	Green	Green	Green	Green	Green
Water	Green	Green	Green	Green	Green	Green	Green	Green	Green	Green	Green	Green	Green	Green	Green	Green	Green	Green	Green	Green	Green	Green	Green
Klant en markt, kwaliteit	Green	Green	Green	Green	Green	Green	Green	Green	Green	Green	Green	Green	Green	Green	Green	Green	Green	Green	Green	Green	Green	Green	Green
Biodiversiteit, bodemgebruik	Green	Green	Green	Green	Green	Green	Green	Green	Green	Green	Green	Green	Green	Green	Green	Green	Green	Green	Green	Green	Green	Green	Green
Sociale verantwoordelijkheid (CSR), arbeidsveiligheid, gezondheid	Green	Green	Green	Green	Green	Green	Green	Green	Green	Green	Green	Green	Green	Green	Green	Green	Green	Green	Green	Green	Green	Green	Green

Milieurelevante werkzaamheden en installaties



Naai-atelier en stoffeerderij

In de productie van zitmeubelen zijn tot op de dag van vandaag werkzaamheden zoals naaien, stofferen en het aanbrengen van overtrekken nog steeds handwerk. Voor een perfect resultaat zijn ervaring, engagement en precisie bij elke verwerkingsstap noodzakelijk. Bij het stofferen wordt de zitovertrek met het daaronder liggende schuimlichaam en de dragende zitschaal verbonden. De draai- en bezoekersstoelen bij Wilkhahn hebben dan ook hoogwaardig genaaide 'maatpakken' waarin al naar gelang het programma en model versterkende tussenlagen en comfortverhogende fleece-weefsels verwerkt zijn.

Wilkahn bekleding is bijzonder milieubewust vormgegeven. Precieze en stevige naden zorgen ervoor dat op vele plekken geen lijm nodig is. De gestoffeerde elementen behouden door keder en 'dieptrekken' permanent een goede zit. Zou een overtrek na lange en intensieve belasting toch nog ver-

slijten, dan kan de gebruiksduur van de Wilkhahn-stoel door eenvoudige vervanging van de bekleding, zonder beroep te doen op natuurlijke hulpbronnen, verlengd worden.

Wilkahn gebruikt lijmsystemen die voldoen aan hoge arbeidsveiligheidsvereisten en toegelaten zijn conform de Europese regels voor gevaarlijke stoffen. Oplosmiddelen uit lijm zijn een belangrijk aspect van de arbeidsveiligheid. Voor milieubescherming hebben ze echter, vanwege de geringe hoeveelheid die per dag vrijkomt van circa 15 kg, een lage relevantie. Door het intelligente productdesign wordt bij Wilkhahn maar weinig lijm ingezet en worden, ondanks stijgende jaarproductie van de stoffeerderij, de vereisten van immisatiebescherming zeker nagekomen.

Verdere milieuaspecten van stofferen zijn een matig energiegebruik door het afzuigen van lucht en door apparatuur op perslucht.





In de staalbouw ontstaan uit pijpen en blik/plaatstaal onderstellen voor Wilkhahn-tafels die precies vormgegeven zijn en langdurig meegaan. Gespecialiseerde apparatuur zorgt voor veiligheid bij het lassen. Het onderhoud en de controles van machines beschermen het milieu.

Staalbouw

In Wilkhahn-staalbouw worden onderdelen voor onderstellen voor standaardtafels en individueel aangepaste tafels naar wens van de klant gemaakt. De bewerking van metalen uit staallegingen en aluminium betreft het snijden, boren, draaien alsook het lassen en slijpen. Daarbij ontstaan kleine hoeveelheden aan emissies (gassen van het lassen) en geluid.

Poedercoating

In de poedercoatinginstallatie op de hoofdvestiging in Bad Münder worden verschillende metaalcomponenten zoals tafelonderstellen, buizen en kruisvoeten milieuvriendelijk met een mooie kleurlaag naar wens van de klant voorzien en tegelijkertijd tegen corrosie beschermd.

Voordat het lakpoeder opgebracht wordt, worden de metalen onderdelen eerst op hun perfecte staat gecontroleerd en vervolgens in het waterbad gereinigd. Na het ontvetten en spoelen in het waterbad volgen het industriële drogen en tenslotte het inbranden van de lakpoeder bij 190 °C.

Het energieverbruik is daarom het centrale milieuaspect van de installatie. Ook het benodigd proceswater en de correcte verwijdering daarvan, vormen belangrijke milieuaspecten.

In de laatste jaren investeerde Wilkhahn in een verbeterde isolatie van zijn hallen en optimaliseerde warmtekringlopen om warmteverliezen te reduceren. Het waterige afval is door het circulatieproces en door permanente behandeling en regeneratie van het waswater sinds vele jaren op het technisch mogelijke minimum gereduceerd.

Het gebruik van lakpoeder werd door een nieuwe besturing van de installatie in combinatie met een nieuwe afzuiging in het jaar 2013 wederom verbeterd. Overtollig lakpoeder wordt zo goed als volledig teruggewonnen en direct her-



Voor het poedercoaten wordt elk onderdeel op perfecte staat van oppervlaktes en andere kwaliteitsaspecten gecontroleerd.



gebruikt. Het wisselen van de kleur van de lagen is sindsdien ook zonder energie-intensieve omwisseling van de poedercabine mogelijk, hetgeen nogmaals het energiegebruik reduceert. De door Wilkhahn gebruikte lakpoeder is praktisch vrij van oplosmiddelen en zware metalen.

Tafelmontage

Op de hoofdvestiging in Bad Mnster worden jaarlijks ongeveer 15.000 tafels gemonteerd. Bovenop de grote keuze aan standaard onderstellen en tafelbladen, monteert Wilkhahn ook op bijzondere wens van de klant aangepaste tafels. Het relevantste milieuaspect is hierbij de inzet van materiaal voor de onderdelen van de onderstellen en tafelbladen, die sinds 2020 door gespecialiseerde partners extern geproduceerd en gelakt worden. Wilkhahn verzekert zich door een uitgebreide controle van binnenkomende waren, dat alleen die tafelbladen gemonteerd worden die met de klantenspecifieke wensen overeenkomen. Bovendien wordt recyclebare verpakking ingezet zodat de tafels zonder beschadigingen bij de klanten aankomen.

Verder milieuaspecten zijn een gematigd energieverbruik voor verlichting en elektrisch handgereedschap en apparatuur.

Stoelmontage

In de stoelmontage worden jaarlijks ongeveer 160.000 draaiende bezoekersstoelen gemonteerd. De bouwgroepen en losse onderdelen komen uit de opslag van voorbereidende afdelingen als de poedercoating en de stoffeerderij op de hoofdvestiging, of de materiaalopslag voor leveringen van externe leveranciers. Een essentieel milieuaspect is het energiegebruik van de verlichting en ergonomische montageapparatuur en handgereedschap die elektrisch of met perslucht zijn aangedreven. Een wezenlijk milieuaspect is ook het energiegebruik van transportwagens die materiaal en afgewerkte stoelen verplaatsen. In totaal zijn de milieueffecten van de stoelmontage zeer gering.

Energie- en warmtetechniek

Wilkhahn heeft op de vestiging Bad Mnster zonnepanelen, twee thermische zonne-energie installaties alsook kleine verbrandingsinstallaties voor vloeibare en gasvormige brandstoffen. Sinds 2012 verzorgt ook een warmteleiding de hoofdvestiging van Wilkhahn in Bad Mnster met klimaatneutrale warmte uit biogas, die in een nabijgelegen biogasinstallatie opgewekt wordt.

Door het regelmatige onderhoud en de controle van installaties blijven we continu onder de wettelijke emissiegrenzen voor zwaveldioxide en stikstofdioxide (conform de wet: 1. BImSchV). De emissies van SO₂ en NO_x zijn relatief gering. Sinds het gebruik van milieuvriendelijke warmte van de nabijgelegen biogasinstallatie konden deze schadelijke stoffen in de lucht duidelijk worden gereduceerd. Het Wilkhahn-milieumanagement beoordeelt ze daarom als ondergeschikte milieuaspecten. Belangrijk blijft voor Wilkhahn de continue begrenzing van de CO₂-uitstoot door maximaal gebruik te maken van het biogas en door maatregelen voor energie-efficintie.

Duurzaamheid in de leveranciersketen

Het grondbeginsel van fairness eindigt voor Wilkhahn niet aan eigen fabriekspoort, maar zet zich voort door voorbeeldige productieomstandigheden in de leveranciersketen. Wilkhahn heeft voor dit doel in het jaar 2009 een raamovereenkomst met internationale vakbonden gesloten, die vooral de stimulering van goede arbeidsomstandigheden en rechten van werknemers naar de grondbeginselen van de 'International Labour Organisation' (ILO) van de Verenigde Naties tot doel stelt.

Sinds vele jaren ontwikkelt en verzorgt Wilkhahn langdurige relaties met zijn partners. Duidelijke technische vereisten en een open communicatie zijn er de basis voor dat in de samenwerking met uitgekozen toeleveranciers een hoge productkwaliteit ontstaat en die productieprocessen veilig zijn.

Wilkhahn verwacht van zijn leveranciers steeds een hoge mate aan professionaliteit en kwaliteit en let erop dat de Wilkhahn-principes voor de bescherming van het milieu en fairness tegenover de medewerkers nageleefd worden. In regelmatige audits overtuigt Wilkhahn zich er op locatie van, dat de arbeidsveiligheid en het niveau van milieubescherming minstens met de wettelijke vereisten overeenkomen. De top 20 van toeleveranciers ondergaan regelmatig een geïntegreerde beoordeling. Daarbij kunnen die leveranciers positief het verschil maken die over een gecertificeerd milieu- en arbeidsveiligheidssysteem vervoegen, of hun prestatievermogen bij de audits op locatie bewezen hebben.

In de afgelopen drie jaar voerde Wilkhahn regelmatige audits bij leveranciers door met het resultaat dat alle top 20-leveranciers aan de aan hen gestelde duurzaamheidsvereisten voldeden. De audits bij leveranciers worden ook in het 'Actieprogramma Duurzaamheid' in de komende drie jaren voortgezet.



Logistiek voor aanlevering en verzending

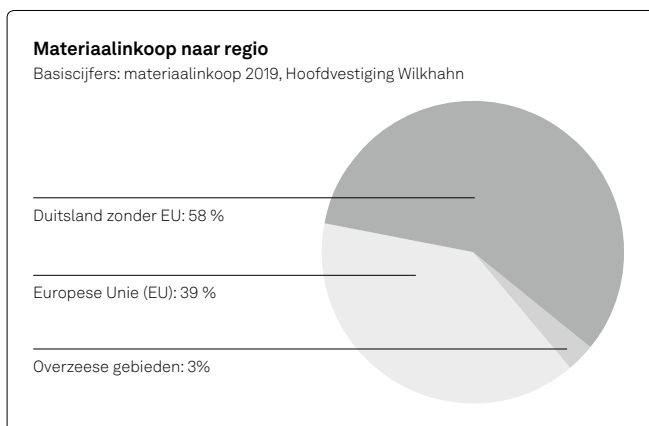
Met de aanlevering van materialen en de verzending van producten gaan regionale, nationale alsook internationale materiaalbewegingen gepaard. Deze hebben energie nodig en veroorzaken emissies van kooldioxide, fijn stof en stikstofdioxide. In zoverre met de eisen van klanten verenigbaar, verkiest Wilkhahn transport per vrachtauto, trein of via de zee boven transport via de lucht, omdat deze transporten minder emissies veroorzaken.

Door de optimalisatie van routes en de verhoging van het benutte laadvolume van een vrachtauto, optimaliseert Wilkhahn de transportafhankelijke emissies binnen de leveranciersketen. Wilkhahn werkt daarbij samen met logistieke partners die auto's gebruiken met geoptimaliseerd energiegebruik en arm aan schadelijke stoffen (minstens uitlaatgasnorm Euro 5). Bovendien zet Wilkhahn bij aanleveringen door de hoofdtoeleveranciers steeds meer herbruikbare verpakking in om het materiaal- en energiegebruik te reduceren.

Ook bij de verzending van Wilkhahn-kantoormeubelen aan de internationale klanten worden steeds slechts zoveel verpakkingen gebruikt als voor een veilige aanlevering bij de klant noodzakelijk is. Naast tegen stof beschermende folie uit recyclebaar polyethyleen en naar behoefte geproduceerde kartons met een optimaal volume, worden regelmatig stoffen dekens en houten materialen ingezet.

Wilkhahn's wagenpark

Het wagenpark van Wilkhahn bestaat overwegend uit personenauto's van de buitendienst en de serviceauto's van de Wilkhahn-klantenservice. Ook uitzonderlijke voertuigen zoals vorkheftrucks horen bij het wagenpark. Alle personenauto's voldoen minstens aan de uitlaatgasnorm (Euro 6) en bezitten milieusparende extra's zoals automatische 'start-stop' of verbeterde aerodynamica.



Op de hoofdvestiging Bad Münde worden de voor de productie benodigde inputs overwegend uit de regio gekocht: ver over de helft van de ingezette materialen stamt van toeleveranciers uit Duitsland, eenderde van gespecialiseerde partners in Europa. Slechts een klein percentage van de productie-inputs legt grote afstanden uit overzeese gebieden af.



Duurzaamheid inclusief: voor de wereldwijde verzending van het draaistoelprogramma 'ON' ontwikkelde Wilkhahn een speciale rugleuning. Door deze samen te vouwen, de 'knock-down'-verzending, ontstaat een compacte pakketgrootte hetgeen emissies door het transport reduceert.

Duurzaamheidsdoelen en duurzaamheidsprestaties

Sinds het richtinggevend besluit van Wilkhahn's Raad van beheer in 1989 om ecologie en sociale verantwoordelijkheid in geval van twijfel hoger te stellen dan kortetermijnwinst, zijn door Wilkhahn ontwikkelde kantoormeubelen met zinvolle innovaties en aansprekend en tegelijkertijd duurzaam design verrassend. Duurzaamheid betekent voor Wilkhahn vooral negatieve effecten op milieu en maatschappij zoveel mogelijk en economisch gemotiveerd te vermijden. Dit vaste bestanddeel van de ondernemingscultuur dringt in de ondernemingsvisie "Design that improves lives sustainably" door tot de essentie.

Wilkhahn heeft ecologische en sociale criteria tot in de kern geïntegreerd. Voor de continue verbetering heeft Wilkhahn op de hoofdvestiging in Bad Münster een geïntegreerd duurzaamheidsmanagement systeem conform de internationale normen ISO 9001, ISO 14001 en EMAS en uitbreidingen in sociale aspecten. Met de sinds 2009 bestaande raamovereenkomst ter stimulering van milieubescherming



De conform ecologische criteria aangelegde vijver voor bluswater op de hoofdvestiging van Wilkhahn in Bad Münster is ook leefgebied van watervogels en andere wilde dieren.

Door de inzet van hernieuwbare energie en maatregelen voor energiebesparing heeft Wilkhahn de CO₂-voetafdruk op de hoofdvestiging Bad Münster gehalveerd van 4.000 naar 2.000 ton per jaar

Klimaatneutrale warmte, door een nabijgelegen biogasinstallatie opgewekt, zorgt er sinds 2012 voor dat jaarlijks 250.000 liter stookolie niet verbrand moet worden

Energie-efficiënte maatregelen reduceerden de elektrische energiebehoefte met 20%

4.000 herbruikbare verpakkingen vervuilen sinds 2018 veel wegwerpverpakkingen van toeleveranciers

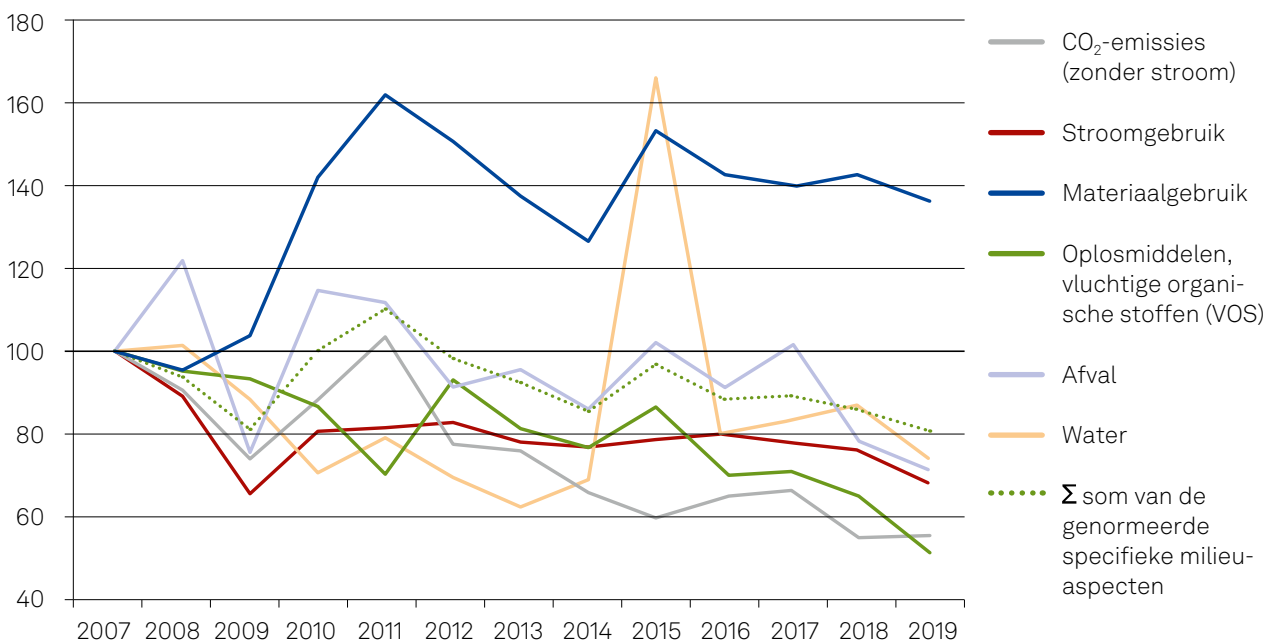
De op de hoofdvestiging geproduceerde reststoffen zijn waardevolle grondstoffen. Ze worden dan ook voor 98% gerecycled

en rechten van medewerkers, neemt Wilkhahn ook systematisch de fairness tussen de toenemend internationale keten van leveranciers in acht. En met de sinds 2013 geldige FSC®-productcertificatie heeft Wilkhahn transparantie over handel met hout uit verantwoord bosbeheer in focus.

In het kader van het 'Actieprogramma Duurzaamheid' definieert Wilkhahn concrete duurzaamheidsdoelen en voert concrete verbeteringen continu door. De successen en ook de struikelblokken van 2017 t/m 2019 staan in de volgende teksten en grafieken.

Ontwikkeling van specifieke milieuaspecten op de Wilkhahn-hoofdvestiging in Bad Münster van 2007 t/m 2019

Indexwaarde (referentiejaar 2007 = 100)



De milieuprestatie op de Wilkhahn-hoofdvestiging in Bad Münster is in de laatste tien jaar continu verbeterd.



Hernieuwbare energie

De op de Wilkhahn-hoofdvestiging benodigde energie werd in 2019 tot 45 procent uit hernieuwbare energiedragers gewonnen. De ingezette energiedragers biomassa, thermische zonne-energie en zonnepanelen leverden daarbij zo veel energie als 300.000 liter stookolie bevat.

De erbij gekochte elektrische energie stamde voor 40 procent uit hernieuwbare energiedragers, de benutte warmte werd tot 47 procent klimaatneutraal opgewekt. Het percentage biogas van de nabijgelegen biogasinstallatie steeg t.o.v. de jaren ervoor doordat we met een besturingssysteem de boilerketels door afstemming konden optimalise-

Resultaten van het Actieprogramma Duurzaamheid 2017 – 2019

In de laatste drie jaar voerde Wilkhahn de onder gepresenteerde maatregelen van het Actieprogramma Duurzaamheid zoals gepland uit. De CO₂-uitstoot en het elektrische energieverbruik konden net als de emissies van oplosmiddelen aan de Wilkhahn-hoofdvestiging opnieuw gereduceerd worden.

Nr.	Doel	Maatregel/Commentaar	Status	Deadline	Verantwoordelijk
1	Het klimaat beschermen, CO₂ vermijden: • fossiele brandstoffen op locatie Bad Münder door hernieuwbare energiedragers vervangen (minstens 50 procent vanaf 2018): – Stand 12-2018: 40 procent – Stand 12-2019: 45 procent • de CO ₂ -emissie door het wagenpark tot 2019 met 20 procent reduceren (t.o.v. referentiejaar 2013): – Stand 12-2018: - 37 procent – Stand 12-2019: - 33 procent • de CO ₂ -emissie bij leveringen verder optimaliseren: – Stand 12-2019: het doel werd deels bereikt en wordt in 2020-2022 actief opgevolgd	CO ₂ -neutrale warmte uit nabijgelegen biogasinstallatie gebruiken en maximaal inzetten voor de totale behoefte aan warmte.	 continu	2019	Hoofd Facilitymanagement
1a		Inbouw van een nieuwe warmtewisselaar ter verhoging van het gebruik van de nabijgelegen biogasinstallatie voor warmte.	 uitgevoerd	2019	Hoofd Facilitymanagement
2		Reductie van het stookoliegebruik en daarmee verbonden CO ₂ -emissies met 5 procent door integratie van een buitenmagazijn.	 gestart	2019	Hoofd Facilitymanagement
3		Door uitlaatgasarme en energie-efficiënte voertuigen het absolute brandstofgebruik van het Wilkhahn-wagenpark verder reduceren.	 gestart	2019	Wagenparkmanager
4		Plan voor inzet van elektrische en hybride voertuigen opstellen.	 gestart	2018	Management-vertegenwoordiger
5		Opdrachtnemers voor logistieke diensten zetten energie-efficiënte en uitlaatgasarme voertuigen in (minstens uitlaatgasnorm Euro 5).	 uitgevoerd	2018	Hoofd Materiaalbeheer
6		Door een op verzending beter afgestemde productie wordt het benutte laadvolume per vrachtauto tot 2018 verhoogd tot minstens 85 procent.	 gestart	2019	Hoofd Materiaalbeheer Directeur Techniek
7	Optimale verpakkingseenheden en -afmetingen maken een veilige verzending en optimale benutting van het laadvolume mogelijk.	 continu	2018	Productontwikkeling, Werkvoorbereiding, Materiaalbeheer	
8	Energie efficiënt inzetten: Het relatieve stroomgebruik tot en met 2019 met 5 procent reduceren (t.o.v. referentiejaar 2013): – Stand 12-2017: -7 procent – Stand 12-2018: -12 procent – Stand 12-2019: -22 procent	LED-verlichting in bepaalde fabrieksruimtes inzetten.	 uitgevoerd	2018	Hoofd Facilitymanagement, Bedrijfshandwerkers
9		Energie-efficiënt verlichtingsplan voor de Wilkhahn-showroom Bad Münder opzetten en implementeren.	 uitgevoerd	2018	Hoofd Facilitymanagement, Bedrijfshandwerkers
10		Vervanging van oude persluchtcompressoren door energie-efficiënte nieuwe apparaten. Deze maatregel is uitgevoerd.	 uitgevoerd	2017	Hoofd Facilitymanagement
11		Regelmatige controle van de persluchtinstallaties op lekkages.	 uitgevoerd	2019	Hoofd Facilitymanagement, Bedrijfshandwerkers
12	Het materiaalgebruik optimaliseren: Langdurig bruikbare en reparatievriendelijke producten, materialen zonder schadelijke stoffen, minder verpakkingen voor leveringen en snijresten	Innovatieve, langdurig bruikbare en reparatievriendelijke kantoor-meubelen ontwikkelen, milieuvriendelijke materialen gebruiken en productieprocessen arm aan schadelijke stoffen inzetten.	 continu	2019	Productontwikkeling, Product- doorontwikkeling
13		De aanlevering van onderdelen omschakelen op systemen voor hergebruik van de verpakking, om afval te reduceren.	 uitgevoerd	2018	Hoofd Materiaalbeheer
14		Het materiaalgebruik in de productie door de prikkel 'Kwaliteitsbonus' continu minimaliseren.	 uitgevoerd	2017	Directeur Techniek
15		Het watergebruik in de sanitaire ruimtes door druk te verminderen in de waterkranen reduceren.	 uitgevoerd	2019	Hoofd Facilitymanagement
16	Duurzaam ketenbeheer, fairness en gezondheid bevorderen	Duurzaam ketenbeheer: regelmatige screening van de top 20 van leveranciers op kwaliteit, arbeids- en milieubescherming, alsook faire arbeidsomstandigheden.	 uitgevoerd	2019	Kwaliteitsborging, Management- vertegenwoordiger
17		Het 'chain-of-custody'-certificaat conform de vereisten van het Forest Stewardship Council (FSC) behouden.	 uitgevoerd	2019	Management- vertegenwoordiger
18		Regelmatige gezondheidsdagen op de hoofdvestiging Bad Münder houden.	 uitgevoerd	2019	Team bedrijfsgezondheids- management
19		Het aanbod voor gezondheidsbevordering voor Wilkhahn-medewerkers voortzetten en uitbouwen.	 continu	2019	Team bedrijfsgezondheids- management
20		Voortdurende ondersteuning van het 'Süntelbeukinitiatief' ter bescherming van de biodiversiteit.	 continu	2019	Management- vertegenwoordiger

ren in gebruik. Het doel van 50 procent werd bijna gehaald. Door de inbouw van een grote warmtewisselaar en verdere optimalisatie van de besturing van warmte en het intussen sparen in energiegebruik, moet het percentage klimaatneutrale warmte 66 procent worden.

Emissies

In 2019 ontstond op de Wilkhahn-hoofdvestinging in Bad Münden in totaal 2.015 ton kooldioxide, waarvan 1.712 ton door de verzorging van de meubelproductie en kantoorruimtes met licht, warmte en stroom. De lichte stijging t.o.v. het jaar ervoor komt doordat 2019 meer koude dagen had waarop de gebouwen verwarmd moesten worden.

Het Wilkhahn-wagenpark veroorzaakte in 2019 nog eens 303 ton kooldioxide. Het doel om de CO₂-uitstoot met 20 procent t.o.v. de emissiehoeveelheid in het referentiejaar 2013 te verminderen, werd zeker bereikt. In totaal werden CO₂-emissies met 33 procent gereduceerd.

De sterke daling van de emissies was deels het resultaat van de nieuwe organisatie van de klantenservice. Door een efficiëntere planning van de routes legden de voertuigen uit het Wilkhahn-wagenpark in 2019 ongeveer 400.000 kilometer minder af dan in 2013. Bovendien daalde de gemiddelde emissie per voertuig met 10 procent tot 195 gram CO₂ per kilometer. De regelmatige investeringen in energie-efficiënte nieuwe voertuigen lonen zich, die dankzij automatische 'start-stop'-functies en verbeterde aerodynamica bijzonder lage emissies hebben. Sinds 2017 gebruikte Wilkhahn ook al elektrische en hybride voertuigen.

Stroomgebruik

Op de hoofdvestinging in Bad Münden daalde voor het eerst het absolute stroomgebruik in 2019 onder de 2.000 megawattuur. Dit komt overeen met een absolute besparing van



De emissies van het Wilkhahn-wagenpark zijn sinds 2013 met 33 procent afgenomen. In januari 2018 nam Wilkhahn het eerste oplaadpunt voor elektrische auto's op de hoofdvestinging in Bad Münden in gebruik.

13 procent t.o.v. referentiejaar 2013. Relatief t.o.v. de omzet gezien steeg de efficiëntie zelfs met 22 procent.

Dit werd bereikt door de inbouw van LED-licht in delen van de productiehallen en de Wilkhahn-showroom, de vervanging van oude voor nieuwe, efficiëntere persluchtcompressoren en door optimalisatie van de sturing van compressoren onderling. Omdat twee ruimtes van de stoffeerderij zijn samen gevoegd en bovendien de tafelproductie werd geherstructureerd, kon het centrale aan- en afvoersysteem van lucht dat nog met een grote oude elektrische motor werd aangedreven, buiten bedrijf gesteld worden.

Wilkhahn-kantoormeubelen zijn met weinig oplosmiddelen geproduceerd en veroorzaken geen schadelijke concentraties vluchtige organische stoffen (VOS)

Lijm wordt bij het stofferen zo veel als mogelijk door mechanische verbindingen vermeden

In regelmatige controles op basis van Greenguard® bewijzen Wilkhahn-kantoormeubelen dat ze aan de zeer hoge vereisten aan de luchtkwaliteit van de binnenruimtes voldoen

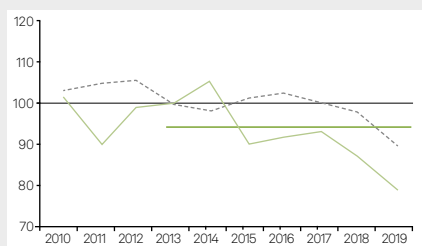
Oplosmiddelen (VOS)

Organische oplosmiddelen zitten onder andere in reinigingsmiddelen, lak en lijm. Ze zorgen door hun vluchtige eigenschap bij blootstelling aan lucht voor korte procestijden en maken een hoge kwaliteit mogelijk in de productie. Organische oplosmiddelen, ook wel vluchtige organische stoffen 'VOS' genoemd, vergen veilige arbeidsomstandigheden, die Wilkhahn door een hele rij organisatorische, technische en persoonlijke beschermingsmaatregelen waarborgt. Bijvoorbeeld: krachtige installaties voor luchtafzuiging verhinderen dat schadelijke oplosmiddel concentraties op de werkplekken ontstaan.

Afgelopen jaar kwam op de Wilkhahn-hoofdvestinging in Bad Münden 5 ton organische oplosmiddelen vrij in het milieu. Dit betekent een daling van 20 procent t.o.v. het jaar daarvoor. Door de productie van tafelbladen werd circa 1,7 ton organische oplosmiddelen uit lak geëmitteerd, de stoffeerderij emitteerde in totaal 3,3 ton organische oplosmiddelen uit lijm. Wilkhahn bleef in 2019 zeker onder de wettelijk toelaatbare bovengrens voor emissies van 15 ton VOS per jaar, zowel bij het lakken als bij het lijmen. Doordat het kleine hoeveelheden betreft, zijn geen negatieve milieueffecten te verwachten.

Ontwikkeling relatieve stroomgebruik

Indexwaarde (referentiejaar 2013 = 100)

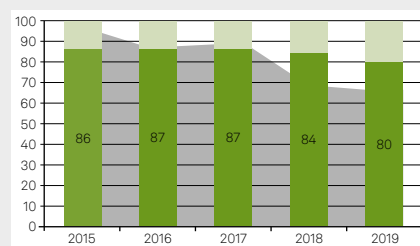


- Milieudoel: 5% minder stroomgebruik (gerelateerd aan gebruik + omzet 2013)
- Stroomgebruiksindex 1 (gebruik/omzet 2013 = 100)
- - Stroomgebruiksindex 2 (gebruiksniveau 2013 = 100)

Transportverpakking

Percentages en hoeveelheden in vergelijking

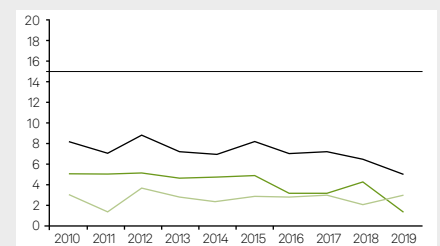
Indexwaarde (referentiejaar 2015 = 100)



- Ontwikkeling van hoeveelheden verpakking (2015 = 100)
- Transportverpakkingen uit kunststof
- Transportverpakkingen uit hernieuwbare grondstoffen (hout, karton)

Emissies van vluchtige organische stoffen (VOS) uit oplosmiddelen

Cijfers in ton per jaar (t/jr)



- Oplosmiddelen (VOS) uit het lakken van hout in t/jr
- Oplosmiddelen (VOS) uit lijmen van bekleding in t/jr
- Totale emissies oplosmiddelen (VOS)
- - Wettelijke bovengrens emissies (Duitse wet: '31. BImSchV)

Transportverpakkingen

Wilkhahn gebruikt uitsluitend transportverpakkingen uit niet giftige materialen die makkelijk te recyclen zijn. De hoeveelheid verpakking wordt bovendien zo optimaal mogelijk gekozen. Voor transport naar overzeese gebieden worden karton en houten kisten gebruikt, zodat de hoogwaardige kantoormeubelen veilig en vrij van schade aankomen bij de klanten. Binnen Europa gebruikt Wilkhahn echter alleen de tegen stof beschermende folie uit polypropyleen (PE) en licht karton. Het percentage bijzonder milieuvriendelijke transportverpakkingen die van hernieuwbare grondstoffen gemaakt zijn was vorig jaar 80 procent, de overige 20 procent betrof recyclebare PE-folie.

Reststoffen en recycling

In 2019 ontstond op de Wilkhahn-hoofdvestiging in Bad Mnder 380 ton reststoffen. De totale hoeveelheid daalde daarmee met 34 procent, bij een vergelijkbare omvang van de productie als in 2017. Dit komt vooral door verpakkingen die sinds 2018 hergebruikt worden in de keten van leveranciers. In totaal werden 5.600 van deze robuuste verpakkingen aangeschaft die een wezenlijke hoeveelheid van karton, houtpaletten en andere wegwerpmaterialen vermijden die bij de aanlevering van onderdelen werden gebruikt.

Bijna een derde (29 procent) van alle reststoffen waren houtresten, inclusief zaagsel, van de productie van tafelbladen en transportverpakkingen. Papier en karton maakten met 32 procent een aanzienlijk deel uit. Gemengd bedrijfsafval is met 22 procent een derde significante hoeveelheid. Het percentage gevaarlijk afval kwam met 15 ton wederom onder 5 procent.

Het aandeel recyclebare reststoffen was ook in het afgelopen jaar aangenaam hoog. In totaal kon 97 procent van het ontstane productie- en kantoorafval stoffelijk of thermisch gebruikt worden.

Materiaalgebruik

Het efficiente materiaalgebruik van vele draai- en bezoekersstoelen van Wilkhahn wordt al in het gereduceerde design zichtbaar en aan de relatief lage gewichten meetbaar. De bureaudraaistoel 'IN' met 'Trimension®' weegt maar 16 kg. Nog lichter is de in 2018 gelanceerde stapelstoel 'Aula', die afhankelijk van de uitvoering nog ongeveer 6 kg weegt.

Vele Wilkhahn-kantoormeubelen zijn daarbij zo robuust en onderhoudsvriendelijk, dat ze lang trouwe dienst bewijzen. Wilkhahn geeft daarom veel productfamilies een uitbrei-

ding van de garantietijd van vijf jaar¹⁾ die duidelijk langer is dan de wettelijke garantieduur van twee jaar. Hoe langer een draaistoel of conferentietafel gebruikt kan worden, des te efficienter worden ook de daarin verwerkte materialen.

Wilkhahn verwerkt op de hoofdvestiging elk jaar ongeveer 3.000 ton materiaal. Bijna 40 procent daarvan betreft de metalen aluminium en staal. Veel onderdelen bestaan al uit gerecyclede metalen. Sommige door Wilkhahn ingekochte aluminium onderdelen bestaan zelfs geheel uit gerecyclede materiaal. 35 procent van het gebruikte materiaal is kunststof, vooral polypropyleen en polyamide. Ook daarvan wil Wilkhahn graag in de volgende jaren het recyclingspercentage verhogen.

Het materiaalgebruik heeft ook een indirecte relatie met de energiebehoefte van de productie en het transport van onderdelen. Ook zijn verdere milieuaspecten van de keten van leveranciers, zoals afval of emissies, indirect aan materiaalgebruik gekoppeld. Wilkhahn heeft daarom de focus voor de toekomst op de optimalisatie van de Wilkhahn-keten van leveranciers.

Water, bodem, biodiversiteit

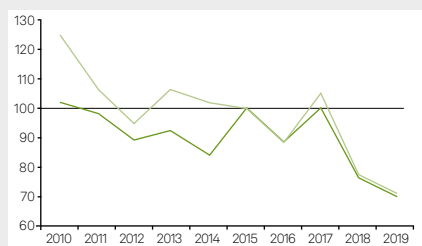
Negatieve effecten op water, bodem of biodiversiteit (= soorten variatie) zijn op de Wilkhahn-hoofdvestiging in Bad Mnder niet vastgesteld. Water wordt op de hoofdvestiging in Bad Mnder vooral in de sanitaire ruimtes gebruikt. Een klein aandeel water wordt als proceswater bij poedercoating ingezet. Alle installaties met potentile invloed op de water- en bodemkwaliteit worden regelmatig onderhouden en op het voldoen aan de wettelijke vereisten gecontroleerd.

De Wilkhahn-hoofdvestiging in het landelijke Bad Mnder ligt met zijn groenstroken, de ecologisch vormgegeven vijver met bluswater en een kleine weide met fruitbomen bijzonder dicht bij de natuur. In 20 jaar werden geen nieuwe oppervlaktes verhard. Bovendien ondersteunt Wilkhahn een regionaal initiatief om de met uitsterven bedreigde 'Sntelbeuk' (*Fagus sylvatica* var. *suentelensis*), genoemd naar de regio van de Sntelberg waar Wilkhahn's hoofdvestiging ligt, te redden. In de toekomst zullen graslanden veranderen in bloeiende weiden en daarmee een betere leefomgeving voor insecten zijn.

¹⁾ De Wilkhahn-garantieverklaring is te downloaden op: www.wilkhahn.com

Ontwikkeling hoeveelheid afval 2010 – 2019

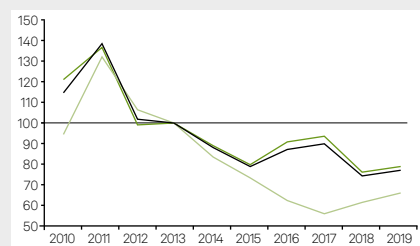
Indexwaarde (referentiejaar 2017 = 100)



— Totale hoeveelheid afval
— Afval (gerelateerd aan de omzet)

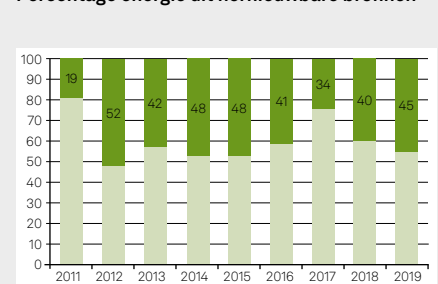
Ontwikkeling van CO₂-emissies 2010-2019

Indexwaarde (referentiejaar 2013 = 100)



— CO₂-emissies productie en kantoor
— CO₂-emissies wagenpark
— CO₂-emissies totaal

Percentage energie uit hernieuwbare bronnen



■ Hernieuwbare energiebronnen (biomassa, zonnepanelen, thermische zonne-energie) in %
■ Fossiele energiebronnen (stookolie) in %

Actieprogramma Duurzaamheid

'Duurzaamheid' betekent voor Wilkhahn al sinds vele jaren meer dan de ontwikkeling van innovatieve, langdurig bruikbare en goed vormgegeven kantoormeubelen door inzet van materialen en productiewijzen die arm zijn aan schadelijke stoffen. Aan het nieuwe "Actieprogramma voor meer Duurzaamheid" ligt Wilkhahn's benadering ten grondslag dat economisch succes op den duur alleen met fairness tegenover mens en milieu bereikt kan worden.

Het Actieprogramma Duurzaamheid geldt voor de jaren 2020-2022 en doelt op verdere verbeteringen op het gebied van klimaatbescherming, energie- en materiaalefficiëntie alsook duurzaam ketenbeheer (leveranciers) en gezondheidsbevordering. Want ook wat goed is kan vaak nog beter.

Nr.	Doel	Maatregel/Commentaar	Status	Deadline	Verantwoordelijk
1	Klimaatvriendelijk verwarmen: Minstens 60 % van de op de hoofdvesting in Bad Münder benodigde warmte stamt in 2022 uit hernieuwbare energiedragers	Concept ter verlaging van de retourtemperatuur van de aansluiting op de nabijgelegen biogasinstallatie uitwerken, in 2021 doorvoeren	 gestart	2020	Hoofd Facilitymanagement
2		Gebruik van de aanwezige thermische zonne-energie installaties (ondersteuning van de opwekking van warm water), integratie van een buitenmagazijn in de hoofd fabriek	 gestart	2022	Hoofd Facilitymanagement
3	Energie voor verwarming efficiënt gebruiken: - De behoefte aan warmte op de hoofdvesting in Bad Münder tot 2022 met 5 % t.o.v. 2019 reduceren	Door emissiearme, energie-efficiënte voertuigen de emissies van het Wilkhahn-wagenpark verder reduceren	 gestart	2020	Wagenparkmanager
4		Concept opstellen voor het additionele gebruik van het elektrische Wilkhahn-laadpunt door Wilkhahn-medewerkers	 gestart	2020	Hoofd Kwaliteit en Duurzaamheid
5		Groene mobiliteit stimuleren, emissies vermijden: - de CO ₂ -emissies van het Wilkhahn-wagenpark met 5 % t.o.v. 2019 reduceren - de CO ₂ -uitstoot bij leveringen verder optimaliseren	Logistieke partners zetten uitsluitend energie-efficiënte en uitlaatgasarme voertuigen in (uitlaatgasnorm Euro 5 of hoger)	 gestart	continu
6	Elektrische energie efficiënt inzetten: Het relatieve stroomgebruik t/m 2022 met 10 % reduceren (t.o.v. referentiejaar 2019)	Analyse van de uitgangsvrachten om het benutte laadvolume met minstens 10 % te verhogen	 gestart	2021	Hoofd Materiaalbeheer, Hoofd Logistiek
7		Door duurzaam productdesign, optimale verpakkingseenheden en verpakking vrij van schadelijke stoffen, een milieuvriendelijke, veilige en naar volume geoptimaliseerde logistiek mogelijk maken	 gestart	2020	Hoofd Productontwikkeling, Hoofd Materiaalbeheer, Hoofd Logistiek
8		Opruimen van de centrale afzuiging, overschakelen op decentrale losse afzuigers	 gestart	2020	Hoofd Facilitymanagement, Bedrijfschadwerkers
9	Elektrische energie efficiënt inzetten: Het relatieve stroomgebruik t/m 2022 met 10 % reduceren (t.o.v. referentiejaar 2019)	Vervanging van TL-buizen door LED-lichten in delen van de tafelmontage en de stoelmontage	 gestart	2020	Hoofd Facilitymanagement, Bedrijfschadwerkers
10		De netdruk met 1 bar verlagen, een compressor buiten gebruik stellen	 gestart	2020	Hoofd Facilitymanagement
11		'Green IT' - verwijderen van een fysieke server en integratie in een energie-efficiënte externe Cloudserver	 gestart	2020	Hoofd Informatie-systemen
12		'Green Office' - reductie van stand-alone printers met minstens 30 %, vervangen door gecombineerde apparatuur die energie efficiënt is en natuurlijke hulpstoffen spaart	 gestart	2020	Hoofd Informatie-systemen
13	Het materiaalgebruik optimaliseren: Langdurig bruikbare en reparatievriendelijke producten, materialen zonder schadelijke stoffen, minder verpakkingen voor aanleveringen, snijresten en scrap reduceren, afvalarme productie	Innovatieve, langdurig bruikbare en reparatievriendelijke kantoormeubelen ontwikkelen, uit materialen die milieuvriendelijk en zonder schadelijke stoffen zijn	 continu	continu	Hoofd Productontwikkeling, Hoofd Productontwikkeling
14		Gerecyclede kunststoffen uit geselecteerde bouwdeelen inzetten en het percentage recycling van kunststoffen verhogen	 gestart	2021	Hoofd Productontwikkeling
15		Het materiaalgebruik in de productie door de prikkel 'kwaliteitsbonus' continu minimaliseren	 continu	continu	Directeur Techniek
16		Duurzaamheidscriteria voor aan te schaffen materialen actualiseren	 gestart	2021	Hoofd Kwaliteit en Duurzaamheid
17	Duurzaamheid, fairness en gezondheid: een hoge mate aan ecologische en sociale verantwoordelijkheid in de Wilkhahn-productie en bij partners in de keten van leveranciers	Duurzaam ketenbeheer: regelmatige screening van de top 20 van leveranciers op kwaliteit, arbeids- en milieubescherming, alsook faire arbeidsomstandigheden	 gestart	2022	Hoofd Kwaliteit en Duurzaamheid
18		Het 'chain-of-custody'-certificaat conform de vereisten van het Forest Stewardship Council (FSC) behouden en het percentage FSC-gecertificeerde producten uitbreiden	 gestart	2022	Hoofd Kwaliteit en Duurzaamheid
19		Een sociale audit met vakbondvertegenwoordigers op centrale arbeidsnormen van de ILO doorvoeren, bij zowel de Wilkhahn-fabriek in Poznań als bij een toeleverancier	 gestart	2021	Hoofd Kwaliteit en Duurzaamheid
20		Regelmatige informatiedagen en aanbod voor gezondheidsbevordering voor Wilkhahn-medewerkers behouden en uitbreiden	 continu	2021	Team Bedrijfsgezondheidsmanagement
21		10.000 m ² van het bedrijfsterrein tot een bloeiende weide veranderen om bijen en andere insecten te beschermen	 gestart	2021	Hoofd Facilitymanagement

Materiaal- en energiestromen: input/output

Input	2017	2018	2019
Materiaalgebruik van grond-, hulp- en bedrijfsstoffen (in ton)			
Ferrometalen	574,7	626,3	519,8
Aluminium	642,3	597,8	566,5
Zink	36,2	32,7	28,6
Hout	345,1	358,6	322,2
Kunststof	853,5	960,4	997,4
Textiel/bekledingsstoffen	18,9	47,0	76,4
Leder	19,1	13,4	14,2
Transportverpakking (karton/hout)	348,3	270,8	243,6
Transportverpakking (kunststof)	51,3	50,1	59,6
Poedercoating	5,9	5,2	7,7
Brandstof (stookolie, diesel)	346,8	330,2	330,7
Energie - productie en kantoor (MWh)			
Warmte	5.290	5.355	5.505
Stroom	2.223	2.172	1.926
Totale energiegebruik	7.513	7.528	7.431
Water (m³)			
Water (sanitaire voorzieningen, proceswater)	3.745	3.910	3.363
Output			
Reststoffen en afval (in ton)			
Afval bedrijfsvestiging	89,4	88,0	72,7
Papier/karton	137	128,7	111,1
Hout/zaagsel	164,4	116,7	108,9
Ferrometalen	28,9	17,9	14,8
Aluminium	26,8	7,1	4,4
Verpakkingsfolie	12,7	6,1	7,7
Leder	21,5	9,4	5,8
Textiel/bekledingsstoffen	0,8	5,0	4,5
Oplosmiddelen (VOS) bevattende mengsels	1,4	0,6	0,6
Waterig afval, halogeenvrije bewerkingsemulsies	33,6	11,2	9,5
Overige	8,6	9,0	28,3
Totale hoeveelheid reststoffen en afval	525,1	400,2	368,3
daarvan gevaarlijk afval	43,4	18	15,3
Energie uit hernieuwbare bronnen (%)			
Warmte	38	44	47
Stroom	25	30	40
Totaal	34	40	45
Emissies (in ton)			
Kooldioxide (CO ₂) productie en kantoor	2.057	1.665	1.712
Kooldioxide (CO ₂) mobiliteit (wagenpark)	261	287	303
Oplosmiddelen (VOC)	6,8	6,1	5,0
Stof (PM)	<0,01	0,01	0,01
Stikstofoxide (NO _x)	0,25	0,6	0,6
Kernindicatoren conform EMAS			
Totale toegevoegde waarde (milj. euro)	25,9	25,7	26,2
Emissies			
Kooldioxide-uitstoot (t/milj. euro)	79,5	64,7	65,3
Energie-efficiëntie (MWh/milj. euro)			
Stroom- en warmtegebruik	290,5	292,6	283,6
Energie uit hernieuwbare bronnen	98,8	99,5	96,4
Materiaalefficiëntie (in ton/milj. euro)			
Totale gebruik aan grond-, hulp en bedrijfsstoffen	112,0	115,1	43,9
Totale afval	20,3	15,6	53,5
Gevaarlijk afval	1,7	0,7	2,6
Water (m³/milj. euro)			
Totale gebruik	144,8	152,0	128,4

GRI-standaarden voor duurzaamheidsrapportages.

Dit rapport is conform EMAS-vereisten en in de geest van de standaarden voor duurzaamheidsrapportages van het Global Reporting Initiative (GRI) opgesteld. De volgende tabel geeft aan, op welke pagina's van dit duurzaamheidsrapport verklaringen staan die corresponderen met een gestandaardiseerde beschrijving van het GRI¹.

De linkerkolom geeft de GRI-standaard waar de inhoud van beschreven is. De inhoud die vanwege EMAS relevant is, is door een onafhankelijke, geregistreerde milieu-expert gevalideerd.

Algemene standaard inhoud volgens GRI ¹		Pagina
Organisational profile		
102-1	Company's name	4, 36
102-2	The most important brands, products and services	4
102-3	Company's head office	4
102-4	Countries with major operations	4
102-5	Legal form and owner structure	4
102-6	Key markets	4
102-7	Company's size	4
102-9	Description of the supply chain	27
102-11	Implementation of the precautionary principle	22 - 23
102-12	Support to external initiatives	19 - 31
102-13	Memberships	19
Strategy and analysis		
102-14	Declaration by the top decision maker	1
102-15	Central sustainability effects, risks and opportunities	22-32
Ethics and integrity		
102-16	Values, principles and codes of conduct	2-7, 18-19
102-17	Ways of fostering and demanding ethical conduct	19
Corporate management		
102-18	Management structure incl. committee of the highest controlling body	15, 16
102-19	Delegation of responsibility	15, 16
102-20	Executive responsibility for economic, ecological and social issues	15, 16
102-21	Involving stakeholders in economic, ecological and social issues	15, 16
102-22	Delegation of responsibility	15, 16
Reporting procedure		
102-45	List of the consolidated companies	4
102-50	Reporting period	1
102-52	Reporting cycle	36
102-53	Contact for questions about the report	36
102-54	Option to comply with the GRI and index chosen	34
102-55	GRI Content Index	34

¹ Vanwege de precieze Engelse terminologie voor dit internationale systeem, is de tabel in het Engels gepresenteerd.

Algemene standaard inhoud volgens GRI		Pagina
Economy		
Aspect: Financial performance – management approach		4, 5
201-1	Direct value creation	4, 33
201-4	Central sustainability effects, risks and opportunities	22–32
Ecology		
Topic: Materials – management approach		6–7, 22
301-1	Materials used according to weight or volume	30, 33
Topic: Energy-management approach		22
302-1	Energy consumption in the company	33
302-3	Energy intensity	33
302-4	Reduction of energy consumption	29–31, 33
Topic: Water – management approach		
303-1	Water extraction by source	31, 33
303-3	Recycled and re-used water	31, 33
Topic: Emissions – management approach		22 - 29
305-1	Direct greenhouse gas emissions (scope 1)	31, 33
305-4	Intensity of the greenhouse gas emissions	33
305-5	Reduction of the greenhouse gas emissions	28, 29, 33
305-6	Nitrogen oxide emissions (NO _x), sulphur oxides (SO _x) and other relevant air pollutants	30, 31, 33
Topic: Sewage and waste – management approach		22–32
306-2	Waste according to type and treatment	31, 33
306-4	Transport of hazardous waste	31, 33
Topic: Compliance with ecological regulations – management approach		16
307-1	Noncompliance with environmental laws and regulations	16
Topic: Environmental assessment of suppliers – management approach		5, 18
308-1	Number of new suppliers whose environmental criteria have been checked	27
Social issues		
Topic: Employment – management approach		18, 19
Topic: Employer-employee relations – management approach		3, 18, 19
Topic: Health and safety – management approach		4, 20–21
403-1	Number of staff in health and safety committees	21
Topic: Training – management approach		18
404-3	Number of employee with regular performance appraisals and career planning	18
Topic: Diversity and equality – management approach		3, 19
Topic: Combating corruption – management approach		3
Topic: Customer health and safety – management approach		10–13
416-1	Number of key products and services that were health and safety tested	10, 13

Wilkhahn

Wilkening + Hahne GmbH+Co. KG
Fritz-Hahne-Straße 8
31848 Bad Münder
Duitsland
Telefoon + 49 (0) 5042 999-0
info@wilkhahn.de
www.wilkhahn.com

Met een EMAS-gevalideerd en volgens ISO 14001 gecertificeerd milieumanagement-systeem neemt Wilkhahn verantwoordelijkheid voor een duurzame bescherming van ons milieu.

Met het Duurzaamheidsrapport met milieuverklaring, geldig voor de jaren 2020 – 2022, informeert Wilkhahn over de milieuprestaties en verdere duurzaamheidsaspecten van de onderneming.

De volgende (bijgewerkte) milieuverklaring wordt in april 2021 gepubliceerd.

Deze brochure is via de Wilkhahn-website als PDF te downloaden en in gedrukte vorm in het Nederlands, Duits en Engels verkrijgbaar.

Colofon

Uitgever: Wilkhahn
Inhoudelijk verantwoording:
Jörg Hoffmann, Burkhard Remmers
Ontwerp, redactie, tekst en lay-out:
Jörg Hoffmann, Burkhard Remmers
Foto's: Thomas Bach, Juan José Cánovas Castillo, Martin Mai Photography, Vojislav Nikolic, Dieter Leistner, Klemens Ortmeier, Frank Schinski, Ludwig Schoepfer & Philip Bartz, Ilona Surrey, Wilkhahn, Mandy Will
Projectafwikkeling en productie: scherrer
Vertaling Duits – Nederlands:
Pura International, Utrecht

